

agritech

A CLAAS ÉS AZ AXIÁL KFT. KÖZÖS MEZŐGAZDASÁGI MAGAZINJA

AXION 800

Új erő az AXION 800 sorozatban
6. oldal

NYERJÜNK IDŐT!

CLAAS Fleet View
24. oldal

AZ ÚJ MOTOR TITKA

Szerviz
22. oldal





CLAAS ORIGINAL alkatrészek

Mérethelyes. A CLAAS ORIGINAL eredeti alkatrészek a CLAAS gépekhez gyártott precíziós és csúcsmínőségű szériatermékek.

Megbízható. A CLAAS ORIGINAL eredeti alkatrészek élettartama hosszabb; meghibásodásuk lehetősége pedig kisebb.

Hatékony. A CLAAS ORIGINAL eredeti alkatrészek gazdaságossága és minősége mindig kifizetődő.




Trunk Mihály
CLAAS Gépezletág igazgatója

KEDVES AXIÁL ÉS CLAAS PARTNEREK!

2015-re visszatekintve elmondhatjuk, hogy ismét egy sikeres évet hagytunk magunk mögött. Ez a kedvező piaci környezetnek, ügyfeleink lojalitásának, munkatársaink szorgalmas munkájának köszönhető.

A jövőt tekintve egyik legfontosabb feladatunk telephelyeink infrastrukturális fejlesztéseinek folytatása, amivel elsődleges célunk szolgáltatásaink minőségét magasabb szintre emelni. Vannak területek, amelyeken szeretnénk előrébb lépni. Ügyfeleink visszajelzése szerint jó úton járunk, de van még tennivalónk!

2015-ben a vártnál jobban nőtt a CLAAS kombájnok eladása. Bízunk abban, hogy ez a termékkör eljutott odáig, hogy már közgazdasági döntések határozzák meg az elhasznált gépek cseréjét.

A nemrégiben zárult hannoveri kiállításon a szakmai zsűri a CLAAS cég termékeiből 5 fejlesztést jutalmazott ezüstéremmel. Külön

öröm számunkra, hogy kombájn kategóriában az „Év gépe 2016” díjat is elnyerték!

A kiállításon látott termékek már nemcsak a jövőt vizionálják, hanem a gyakorlatban is kipróbált, működő „valóságot” mutatják. A szenzorok által támogatott információszerezés, a műholdas navigáció, a nagy pontosságú vezérlések, az automatizált munkafolyamatok mindennapjaink részévé váltak. Befogadásukra a mezőgazdaság összes szereplőjének fel kell készülnie. Mi a magunk részéről elköteleztük magunkat az új technikák, technológiák iránt, és reméljük, hogy Önök is hasonlóan gondolkodnak.

Az idei évben szeretnénk több gépet, technológiát, szolgáltatást értékesíteni. Bízunk abban, hogy a piaci környezetis segít majd beruházási elképzeléseik megvalósítását. Ehhez jobbnál jobb megoldásokat kínálunk gépes palettánkról. Ezúton is szeretném meghívni Önöket a 2016. január végén Budapesten megrendezendő

Agrárgépszo kiállításra, ahol megismerhetik gépjárműjainkat, valamint alkatrész-, szerviz-, bérleti- és pénzügyi szolgáltatásaink előnyeit. Szeretettel várunk minden kedves érdeklődőt!

A 2016-os esztendőre az AXIÁL Kft. és a CLAAS csapat nevében ezúton is sikereiben gazdag, boldog új évet kívánok minden Olvasónknak!



Trunk Mihály
Igazgató
CLAAS Gépezletág

IMPRESSZUM

agritech
2016. JANUÁR

Az esetleges nyomdai hibákért nem vállalunk felelősséget.

Kiadó és szerkesztőség:
AXIÁL Kft.
6500 Baja, Szegedi út 147.
Tel.: (36)79/525-400
Fax: (36)79/525-447
E-mail: agritech@axial.hu
www.axial.hu

Felelős vezető:
Harsányi Zsolt - tulajdonos-ügyvezető

Felelős szerkesztő:
Umenhoffer Péter - marketingigazgató

Főszerkesztő:
Vas Magdolna - marketingmenedzser

Terjesztés: AXIÁL Kft. által postai úton

Példányszám: 9000 db

Tördelés, nyomdai előkészítés:
Creatum Reklám- és Webstúdió Kft.
www.creatum.hu

Nyomdai munka:
Dürrer Nyomda Kft.
H-5700 Gyula, Jókai utca 5-7.

Felelős vezető:
Fekete Viktor - ügyvezető igazgató

TARTALOM

03 **Beköszöntő**
Trunk Mihály

05 **Rövid hírek**
Újdonságok az AXIÁL Kft. és a CLAAS világából

06 **Új erő**
Az AXION 800 sorozatban

08 **Növekedni**
A partnerekkel együtt

12 **Partnerr riport**
A részletek szeretete

14 **Partnerr riport**
Semmiből a dinamikus nagy-
gazdaságig

16 **AFS**
Gépfiranszírozás, gépbiztosítás

18 **LEXION DEMO
TOUR 2015**
A bemutatógép-kezelő szemével

20 **MULTI CROP CRACKER**
Szecskahosszok és lehetőségek

22 **Az új motorok titka**
MTU/Mercedes motorok

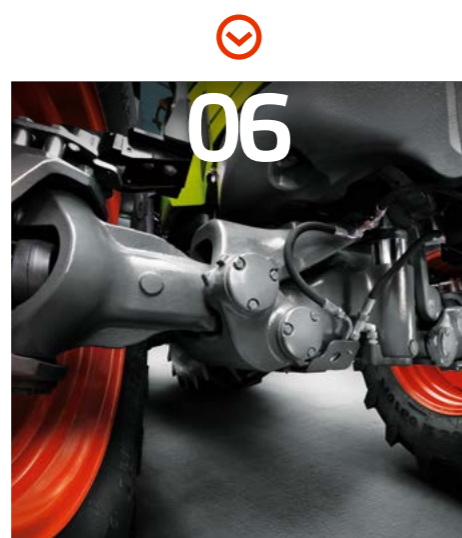
24 **Nyerjünk időt!**
CLAAS Fleet View

26 **VARIO POWER PLUS**
Csak a név maradt

30 **CLAAS ORIGINAL**
Előrendeléssel az
üzembiztonságért

AXION 800

Új erő az AXION 800 sorozatban



06

PARTNERRIPIORT

Dr. Thomas Barreilmeyer



12



MULTI CROP CRACKER

Szecskahosszok és lehetőségek



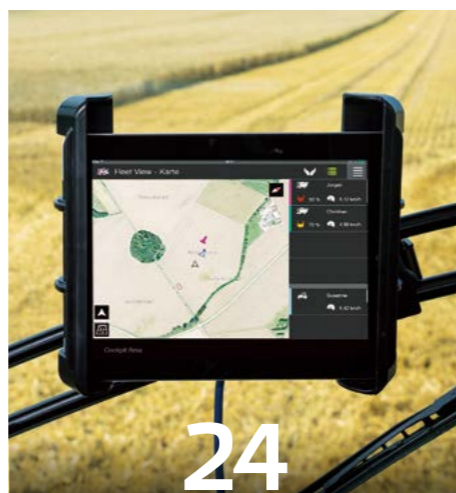
20



22

AZ ÚJ MOTOR TITKA

MTU/Mercedes motorok



24

NYERJÜNK IDŐT!

CLAAS Fleet View



26

VARIOPOWER PLUS

Csak a név maradt



CLAAS „IGAZÁN JÓ MUNKA”

A hannoveri Agritechnicán adták át a Német Agrár-Marketing Díj 2015 elismerést, amely idén a CLAAS-hoz került. A nagyvállalat az „Igazán jó munka” kampányával nyugtázta a zsűrit. A kampány kivételes és megkapó, mivel nem a gépek, hanem az azokat használó emberek állnak középpontban. Hiteles és megbízható képet közvetít a mezőgazdaságról, a gazdákról és bérvállalkozókról. „Nagyon örülünk, hogy ez a mezőgazdasági környe-

zetben eddig egyedülálló elképzelés meghódította a zsűrit” - mondja Manuela Spitzer, a nemzetközi CLAAS-traktorkampány projektvezetője. „Köszönöm szépen az eddigi összes résztvevő közreműködését és előre örülök a következő jó történeteknek.” A kampányról tájékozódjon itt:

<http://app.claas.com/2015tractors/hu/>



CLAAS AZ ÉV GÉPE 2016

A világ legnagyobb mezőgazdasági szakkiállításán, a hannoveri Agritechnicán a LEXION 700 sorozata „Maschine des Jahres 2016” kitüntető címet kapta, így kombájn kategóriában ismét a CLAAS, Európa vezető kombájngyártója lett a cím büszke tulajdonosa. Az új LEXION ráadásul a kiállítás két ezüstérmét is besöpörhette, egyiket az új 4D-tisztítórendszerért, a másikat pedig új

asszisztenciarendszerért, az automatikus anyagáram-felügyeletért. A független szakmai zsűri azokat a továbbfejlesztett megoldásokat díjazta ezüstérmével, melyek miatt jelentős javulás várható az adott funkcióban vagy folyamatban.

A CLAAS az idei Agritechnicán kiosztott 44 ezüstérméből 5-öt is elnyert.



AXIÁL AGRÁRGÉPSHOW 2016

Ismét meghívjuk Önöket Magyarországon legnagyobb mezőgazdasági szakkiállítására és -vásárára, Budapestre. Szokás szerint a legnagyobb kiállítóként veszünk részt az AgroMASH+EXPO kiállításon 2016. január 27-30. között. Keressenek minket a HUNGEXPO kiállítói terület D pavilonjában, ahol közel 90 gépjárműt láthatnak 5000 négyzetméteres fedett kiállítóterén. A CLAAS Géposztály 19 gépet, egy EASY standot, és számtalan újdonságot mutat majd be, melyekről szakképzett kollégáink részletes tájékoztatást tudnak nyújtani. Keressék a vetésizöld gépeket a D pavilonban!

AXIÁL CSORNA

Immár 18 telephelyünkről nyújtunk országos lefedettséget szolgáltatásainkkal. Újak építése mellett a régebben alapítottakat is fejlesztjük, ahogy a kor követelményei megkívánják. Húszeves csornai telephelyünk is megérett a modernizációra. A legfontosabb fejlesztés a szervizt érintette; közel négyszerez-

re, 948 négyzetméterre bővítettük területét, ennek köszönhetően lehetővé vált a párhuzamos munkavégzés. 155 négyzetméteres konténerároló és 214 négyzetméteres mosó is épült. A megújult csornai telephely ünnepélyes átadása 2016. január 13-án lesz.



ÚJ ERŐ

AZ AXION 800 SOROZATBAN



AZ ÚJ AXION 870-ES TRAKTOR, AMELYBEN MÁR ALAPFELSZERELTSÉG A FOKOZATMENTES CMATIC HAJTÓMŰ, AZ EDDIGI LEGERŐSEBB MODELLEL BŐVÍTI KI A CLAAS AZ AXION 800 SOROZATÁT.



A CLAAS
AXION 870-ES
2016-TÓL
LESZ KAPHATÓ!

AXION 870-800 SOROZAT							
	870	850	840	830	820	810	800
Max. Teljesítmény (kW/LE)	206 / 280	194 / 264	184 / 250	173 / 235	165 / 225	158 / 215	150 / 205
Max. teljesítményCPM-mel (kW/LE)	217 / 295	-	-	-	-	-	-
Max. nyomaték (Nm)	1276	1132	1071	1016	987	941	896
CMATIC	✓	✓	✗	✓	✗	✓	✗
HEXASHIFT	✗	✓	✓	✓	✓	✓	✓

Minden teljesítményérték ECE R 120 szerint ✓ elérhető ✗ nem érhető el

Az AXION 870-es a CPM-mel (CLAAS POWER MANAGEMENT) akár 295 lóerő teljesítményt képes elérni. A már bizonyított 6,7 literes hathengeres FPT-motor eleget tesz a 4-es szintű (Tier 4) károsanyag-kibocsátási normának. Az új vezérmodellel a CLAAS következetesen folytatja az AXION 800-as sorozat továbbfejlesztését, mely így összesen 7 modellt tartalmaz 205-től 295 lóerőig.

Az AXION 870 motorjának automatikus CLAAS POWER MANAGEMENT (CPM) szabályozása 14 km/óra haladási sebesség alatt, illetve minden TLT-fokozatban több nyomatékot ad, valamint megemeli a teljesítménygörbét, így átmenetileg 15 plusz lóerővel is számolhatunk. Az új modell összességében 31 lóerővel

kínál többet az AXION 850 CMATIC-nál, azonos súlyozás mellett. Így vontatási földmunkák, TLT-vel végzett munkák és szállítás esetén szélesebb körben alkalmazható az AXION 870-es.

Mint ahogy a teljes AXION 800-as széria, úgy az AXION 870-es is új első hidat kapott, ami 380 kilogrammal könnyebb, mint elődje, de ezzel egyidejűleg a traktor megengedett össztömege akár egy tonnával is több lehet. Ahogy eddig is, merev híddal és PROACTIVE elsőhid-rugózással is választható a gép. A nagyobb teljesítmény és a csekély nettó géptömeg együttesével az AXION 870-es leginkább könnyű talajmunkákra és TLT-vel végzett munkákra alkalmas, mint például bálázásra, hígtrágya-kijuttatásra vagy kaszálás-

ra, így gazdaságok közötti felhasználásban, és nagyüzemi gazdálkodásban lehet a nagyobb 900-as modell alternatívája.

Az AXION 870-esben alapfelszerelés a CEBIS (CLAAS Elektronischen-Bord-Informationssystem) kezelőfelület, hét elektronikus vezérlőegységgel és a kartámaszba integrált CEBIS-terminállal. A CSM (CLAAS Sequence Management) intelligens forduló- és munkaeszköz-vezérlést tesz lehetővé. A traktor és munkaeszköz minden fontos funkciója kényelmesen elérhető a kartámaszon, illetve a CMOTION multifunkciós karon. Az AXION 870-es opcionálisan rendelhető CLAAS automatikus kormányzással, valamint GPS PILOT S10 vagy S7 terminállal is.



AZ ÜGYFELEKKEL EGYÜTT NÖVEKEDNI

KEES VAN DUN HOLLANDIA EGYIK LEGJOBBAN TERMŐ TERÜLETÉN MŰKÖDTETI SOKOLDALÚ ÜZEMÉT (ÁLLATTARTÁSTÓL A FÖLDMŰVELÉSEN ÁT A ZÖLDSÉGTERMESZTÉSIG MEGTALÁLHATÓ NÁLA MINDEN). NOORDOOSTPOLDER KÖZSÉG RÉGIÓJÁT AZ 1940-ES ÉVEKBEN A IJSELMEERBŐL KERÍTETTÉK LE, ÉS MA TÚLNYOMÓRÉSzt MEZŐGAZDASÁGGAL FOGLALKOZNAK AZ OTT ÉLŐK. A TALAJ HOMOKOS-AGYAGOS KEVERÉKE IGEN KEDVEZŐ A TERMÉNYEKNEK, AZ ÁTLAGOS HOZAM NEM RITKÁN ELÉRI PÉLDÁUL BURGONYÁBÓL A 80 TONNÁT, HAGYMÁBÓL A SZÁZAT, GABONÁBÓL A 12 TONNÁT HEKTÁRONKÉNT.

A jó talaj azonban csak az egyik titka a régió sikerességének, a másik fontos tényező a megfelelő vízellátás: a terület 4-5 méterrel a tengerszint alatt található. A magas talajvízszint kitűnő vízellátást biztosít a növényeknek, és lehetőséget ad az öntözésre. Ugyanakkor van ennek hátránya is, ugyanis a magas talajvízszint miatt különösen érzékeny a talaj. Tömörödésének megakadályozása, és ezáltal a kapilláris rendszer fenntartása érdekében a talajvédelem és a talajnyomás csökkentése a gazdálkodók és bérvállalkozók legfontosabb törekvése. Az összesen 60 ezer hektár túlnyomó részét földművelésre és állattartásra használják, például sok cukorrépát, hagymát, burgonyát és sárgarépat termesztenek, és a

terület mindössze 3 százalékán virágot. Ez, különösen tavasszal, sok turistát vonz, mivel a tulipánok virágzása színpompás virágtepperré varázsolja a földeket. Az egyöntetű, de rékszögű területszerkezet a 800 méterenként kialakított vízelvezető árkoknak köszönhető.

„Az itt dolgozó üzemek nagyon különbözők, ami sokrétű feladatokat ró ránk”, mondja Kees van Dun. Kereken ötszáz különböző nagyságú és típusú partnervállalkozás alkotja a „Loonbedrijf Van Dun BV” családi bérvállalkozó cég ügyfélkörét, akiket rutteni központjából és két további telephelyéről, Espelből és Blokzijlból szolgál ki.

Kees van Dun az olyan vállalkozók közé tartozik, akik nyitott szemmel járnak és minden alkalmat megragadnak. Már a szüleinek is volt egy kisebb mezőgazdasági vállalkozásuk, ezt később a bátyja vette át. 1979-ben, 19 évesen, a mezőgazdasági iskola befejezése után, kisvállalkozóként kezdett el vízelvezető rendszerek öblítésével foglalkozni. Folyamatosan adódott lehetőség más üzemek átvételére, és sikeresen tudta saját előnyére fordítani a mezőgazdaságban végbemenő változásokat. „Ügyfeleink életünk munkájának részei. Látjuk, ahogy növekednek, fejlődnek. Ebben segítjük őket. Ez inspirál engem.”

A vevőkkel ápolott jó kapcsolat, a rugalmasság és nyitottság meghozta gyümölcsét, és mai napig hozzájárul a vállalkozás fejlődéséhez. „Vállaljuk a változásokat, gyorsan reagálunk az innovációra, és időben investálunk”, árulta el sikerének egyik titkát Kees van Dun. „Többféle munka igényel speciális gépet”, mondja. Az egyes üzemeknek nem mindig éri meg ezeket beszerezni, például a zöldségtermesztésben használatos hatvagy tizenkét soros talajművelő eszközöket, amelyek megtalálhatók Van Dun gépparkjában is. A talajmarók elkészítik a bakhákat, amelyek megszilárdulnak és átmelegsznek,



majd 10-14 nappal később a szemenkénti vetőgépből a földbe kerülnek a répa- vagy cikóriamagok. Másik jó példa a virághagymák ültetése hálóba. Van Dun volt az első, aki ehhez megfelelő technológiát tudott kínálni a virághagyma-termesztőknek.

Van Dun gépparkjában ma 31 önjáró gép dolgozik, köztük burgonya-, répa-, és virághagyma-betakarítógépek, építőipari- és kommunális gépek, illetve silózók. Ezen kívül 25 traktor, és száz különböző munkaeszköz: zöldsoros gépek, pótkocsik, különböző vetőgépek, a legmodernebb hígtrágya kijuttatók és trágyaszórók. Összesen 35 dolgozó üzemelteti a gépeket, a karbantartás és szerviz pedig négy további munkatárs feladata a

saját műhelyben. A traktorokat nyolcévente, vagy 12 ezer üzemóránként cseréli Van Dun úr, egy burgonyabetakarító-gép szintén körülbelül nyolc évig dolgozik nála, a silózók pedig öt évig. „A jó munkakörnyezet kialakítása” nagyon fontos a vállalkozó véleménye szerint, a modern felszerelések mellett mindenképp az egyenlő bánásmódot tartja elsődlegesnek: „A legfiatalabb kollégáink pont olyan fontos, mint a legidősebb”. Bíz a munkatársaiban, cserébe ügyfélközpontú hozzáállást kér tőlük, hozzáértő, nyílt és kommunikatív viselkedéssel.

A gépkezelőket, túlnyomórészt mobiltelefonon, két munkatárs irányítja. A kiváló szakismereten felül nem utolsósorban számít a

pontos logisztika. „A gépek és emberek mindig a megfelelő időben, a megfelelő helyen legyenek, tehát az ügyfeleknel”, hangsúlyozza Kees van Dun. A legjobb napok azok, „amikor sok a munka, és a nap végére sikerül teljesíteni a tervet”. Neki akkor jó a munka, ha az ügyfelek is azt mondják, jó munkát végeztek. A szolgáltatások széles kínálata és a kimondottan vevőorientált magatartás hosszú munkanapokat eredményez. Ez nincs is ellenére, de tudja, hogy a családjának segítsége és támogatása nélkül nem lenne lehetséges. A Van Dun házaspárnak öt gyermeke van, négy fiú és egy lány, legidősebb fia, Frank már a családi vállalkozásban dolgozik, valamint felesége, Adrienne is, aki a könyvelést intézi.

„Családi vállalkozás vagyunk, és ahogy én magam a mezőgazdaságban nőttem fel, a gyermekeim is követhetnek. Ez nagyon fontos nekem”, magyarázza. Általában csak a vasárnapjuk szabad, ekkor van ideje együtt kikapcsolódni a családnak.

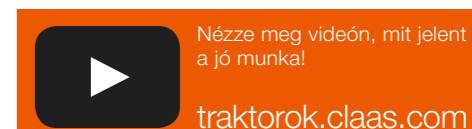
Egészségesnek maradni és a vállalkozást tovább vezetni, ez Kees van Dun legfőbb kívánsága a jövőt illetően. Végül pedig „majd valamikor visszalépni, és átadni vagy eladni a vállalkozást egy lehetséges utódnak.”

Van Dun gazdaság, Rutten, Hollandia

Alapítás éve	1981
Szarvasmarhatartás	–
Dolgozók	35
Mezőgazdaságilag hasznosított terület	Kizárólag bérvállalkozás
Vetésforgó	–
Talajminőség	Homok és agyag keveréke
Éves csapadékmennyiség	800 mm
Géppark	31 önjáró, ebből 20 betakarítógép, 25 traktor, ezek közül 3 ARES 679, 1 ARION 420, 1 ARION 430, 3 ARION 530, 2 ARION 550, 4 ARION 640, 1 ARION 650, 2 AXION 840, További 100 munkaeszköz

Hollandia

Népesség	16,9 millió lakos
Terület	4,15 millió hektár
Mezőgazdaságilag hasznosított terület	1,8 millió hektár
Mezőgazdasági üzemek száma	kb. 72.300
Átlagos üzemméret	kb. 26 ha



Nézzé meg videón, mit jelent a jó munka!

traktorok.claas.com



Igazán jó munka. Traktorok a CLAAS-tól.



Nézze meg videón, mit jelent
a jó munka!

traktorok.claas.com



Név	Kees van Dun
GPS koordináták	52°49.880 005°40.500
Ország	Hollandia
Gazdaság	Mezőgazdasági bérvállalkozás



Goede morgen Hollandiából.

500 ügyfél, 35 munkatárs, 31 önjáró gép, 25 traktor és
100 munkaeszköz. A siker receptje: az ügyfelekkel együtt növekedni.

Látogasson meg minket: traktorok.claas.com



CLAAS



A RÉSZLETEK SZERETETE

AZ ÚJ LEXION 700-AS SOROZATOT AUGUSZTUS 14-EI VILÁGPREMIERJE ÓTA SZÉLES KÖRBEN MEGISMERTÉK. CIKKÜNKBEN DR. THOMAS BARRELMAYER FEJLESZTÉSI VEZETŐMÉRNÖK MUTATJA BE AZ ÚJDONSÁGOKAT, ÉS ELMONDJA, HONNAN SZERZI AZ IMPULZUSOKAT AZ ÚJ FEJLESZTÉSEKHEZ.

Július van. Az aratás gózerővel halad. Ez igen izgalmas időszak Dr. Thomas Barreilmayer fejlesztési vezetőmérnöknek, aki csapatával az új kombájnért felelős. A prototípusok már dolgoznak a földeken, ahol különböző szempontok alapján kiválasztott gazdaságokban tetőtől talpig megvizsgálják őket. A harsewinkeli központ folyamatosan kapja, gyűjti és elemzi a visszajelzéseket. A fejlesztési részleg tehát most az utolsó házi feladatán dolgozik, hogy végül minden szempontból tökéletes gépet kínálhassanak az ügyfeleknek.

A jelenlegi állapot eléréséhez Dr. Barreilmayer és csapata már legalább öt évig dolgozott az új LEXION 700 sorozaton. Ötleteket és elképzeléseket ültettek át a gépbe, majd néhányat aztán el is vetettek. Dr. Barreilmayer szerint izgalmas, kihívásokkal teli munka ez.

agritech: *Fejlesztési vezetőként állandó nyomás alatt áll, hogy rendszeresen tudjanak újjdonságokat bemutatni?*

Dr. Barreilmayer: Én ezt inkább pozitív kihívásnak értékelem. A fejlesztési projektek időbeni lefutását az elmúlt években erősen befolyásolták az új károsanyag-kibocsátási normák. Fejlesztőként azt kívántuk magunknak, hogy józan időközönként kelljen csak újjdonságokkal előállni. Az öt-hat év, amit az új modell kifejlesztésére fordíthattunk, teljesen reális és vállalható időtartam. A törvény-

hozó viszont a három-négy évente szigorított kibocsátási normákkal lerövidíti a fejlesztésre fordítható időt. Ez jelentős többletráfordítást okoz.

agritech: *A mezőgazdasági fejlesztések elmúlt húsz évére visszatekintve azt mondhatjuk, hogy az újítások elsősorban voltak. Mit gondol, a jövőben is ilyen léptékűek lesznek?*

Dr. Barreilmayer: A CLAAS-nál egyértelműen jelentős mérföldkő volt a hibrid kombájnok bevezetése. Manapság folyamatosan fejlesztünk, és az elmúlt húsz évben is a folytonos optimalizálásra helyeztük a hangsúlyt. A LEXION hibrid kombájnok teljesítményét például jelentősen megnöveltük úgy, hogy változatlanok maradtak a befoglaló méretek. Azt mondhatom tehát, hogy nem kell mindig minden porcikájában más gépre gondolni. Úgy gondolom, hogy manapság gazdasági szempontokból nehezen lenne kivitelezhető a teljes rendszercsere. Egy működő rendszer folyamatos továbbfejlesztésével viszont igen jó eredményeket érhetünk el a gyakorlatban. Ezen az úton haladunk is tovább, nem maradunk állva.

agritech: *Továbbra is az a trend, hogy növelni kell a teljesítményt?*

Dr. Barreilmayer: Bizonyos tekintetben igen, bár ügyfeleink szemlélete megváltozott, különösen fontos lett a kombájnok biztos üze-

me és a folyamatos rendelkezésre állás. Ehhez nagyon pontos tervezésre és kivitelezésre van szükség. De ez nemcsak az egyes gépek, hanem az egész folyamat optimalizálását is jelenti. Ez nagyon fontos a mérnökeinknek. Hiszen senkinek sem jó, ha egy nagyteljesítményű kombájn a betakarítási idő felében a tábla szélén áll a rossz logisztika miatt. Itt jönnek képbe az asszisztencia rendszerek.

agritech: *Érdekes. Lehet a CEMOS-szal számotvetően növelni egy kombájn teljesítményét?*

Dr. Barreilmayer: A mi kombájnaink igen nagy teljesítményűek. Teljes kihasználásukhoz azonban pontos és optimális beállításra van szükség. Erre fejlesztettük ki a CEMOS rendszert. Fejlesztési részlegünkön már hosszú évek óta dolgozunk az automatikus beállítási rendszeren. Első lépésben olyan rendszert mutatunk be partnereinknek, amely beállítási javaslatot ad a gépkezelőnek az optimális teljesítmény eléréséhez. A kezelő megnézheti ezeket a javaslatokat, s aszerint, hogy milyen munkaeredményeket ér el velük, majd eldöntheti, hogy valóban a kívánt eredményt hozzák-e. Ezután tudja átvenni a beállításokat. Ha a gépkezelő úgy látja, hogy mindig optimális eredményt hoznak a rendszer által javasolt beállítások, akkor egyre kevesebbet ellenőrizget, szabad az út a teljesen automatizált beállítások irányába, s mi ezt a CEMOS AUTOMATIC rendszerrel már most tudjuk kínálni.

agritech: *Mennyire lehet az elkövetkező húsz évre előre látni?*

Dr. Barreilmayer: Műszakilag már igen sok

“
MINDIG ELŐRE NÉZTÜNK, ÉS AZ ÖTLETEINKHEZ, VÍZIÓINKHOZ TARTJUK IS MAGUNKAT. AZ AUTONÓM, TELJESEN AUTOMATIZÁLT RENDSZER PÉLDÁUL EGY ILYEN VÍZIÓ.
”

Dr. Thomas Barreilmayer

mindent meg tudunk oldani, de azért még akadnak törvényi akadályok.

agritech: *Ön, mint fejlesztési vezető, mit tart a legfőbb érvnek egy LEXION 700 megvásárlása mellett?*

Dr. Barreilmayer: Nagyon jó gépet állítottunk össze! A nagyobb motorteljesítmény a gazdaságos technológiákkal ötvözve megnöveli az összteljesítményt. Optimalizáltuk a vágó- és cséplőrendszert. Az új törekterítő mechanikus meghajtást kapott az eddigi hidraulikus helyett, így stabilabb a fordulatszám, ami nagyobb hatékonyságot és egyenletesebb szórás-képet eredményez. Mindez könnyebb beállítással párosul. Ezen felül optimalizáltuk a CRUISE PILOT szabályzó rendszert, illetve kifejlesztettük az automatikus terményáram-ellenőrzést és a 4D-tisztítást. Ez utóbbi segítségével domboldalon, kereszt- és hosszirányú dőlés esetén is kihozható a teljes teljesítmény- és tisztítási-kapacitás a gépből. ■

A CLAAS-NÁL EGYÉRTELMŰEN JELENTŐS MÉRFÖLDKŐ VOLT A HIBRID KOMBÁJNOK BEVEZETÉSE.



SEMMIBŐL A DINAMIKUS NAGYGAZDASÁIG

SZÖVEG: Karlovitz Kristóf FORRÁS: Lázár Zsolt

TALPALATNYI FÖLD ÉS EGYETLEN GÉP NÉLKÜL KEZDTE AZ ÖNÁLLÓ
GAZDÁLKODÁST A HANTOSI SIMON LÁSZLÓ. MA KÖZEL HÁROMEZER HEKTÁRT
MŰVEL MEG A SIMON MEZŐGAZDASÁGI, KERESKEDELMI ÉS SZOLGÁLTATÓ KFT.,
NAGYON KOMOLY GÉPPARKKAL, AMELYNEK NÉGY VADONATÚJ CLAAS KOMBÁJN
A DÍSZE. ÉS A FEJLŐDÉS NEM ÁLL MEG ITT.



SIMON LÁSZLÓ

Hadifogság után az akkori hatalom rosszindulatú figyelme elől falusi-tanyasi tanítóként félrehúzódtott apa gyermekeként nevelkedett Fejér megyében Simon László (1950), de családjának Mosonban honos anyai ágáról mezőgazdasági indíttatást is kapott, nővérének férje pedig agrármérnökként dolgozott. Ő maga öntözéses gépészként szerzett mezőgazdasági szakközépiskolai érettségét, és innen már egyenes út vezetett a Gödöllői Agrártudományi Egyetem Mezőgazdaságtudományi Karára, ahol növénytermesztésből diplomázott. Mi sem természetesebb, mint hogy gyakornok, majd agronómus lett a Mezőfalvi Állami Gazdaságnál, és ott érte a rendszerváltozás. A korábbi keretek széthullása után sokak élete is széthullott, de nem így a másféle fából faragott Simon Lászlóé: ő a semmiből, egy évig átfedésben a cégnél végzett munkájával, majd főállású egyéni vállalkozóként hozzáfogott saját gazdaságot alapítani.

Nem volt egy talpalatnyi földje. Nem volt egyetlen gépe. Volt szakértelme és ismeretségi köre, illetve ismertsége a környéken.

Volt bátorsága hitelből kibérelni háromszáz hektárt a hantos-nagylóki tsz-tól, és mindent bér munkában végeztetni. Szerény jövedelméből kárpótlási jegyeket vett, azokért pedig földet. Azóta rendszeresen gyarapítja területét, 1993-ban 450 hektáron gazdálkodott, egy évvel később már ezren, és a rendszeres vásárlások, bérlesek eredményeképp ma már 2900 hektáron integrálja a termelést.

Hát a gépek? Mekkora szó volt, amikor újonnan az udvarába állíthatta első traktorját! Persze pályázatból, kis önrésszel, kamatmentes, illetve kedvező kamatozású hitellel.

Aztán jött eke, vetőgép, kistraktor, permetező és sok egyéb is. Kombájn akkoriban még nem került szóba, csak '94 elején, de akkor már egy CLAAS DOMINATOR. Ez a rendkívül jó gép korán jelent meg a magyar piacon, hosszú idő állt a magyar gazdatársadalom rendelkezésére, hogy megismerje, és jó tapasztalatokat szerezzen vele. Nagy előnye volt, hogy mindenféle terményt kiválóan betakarított, és kevés magot szórt szét a tarlón. Egyetlen hibájaként azt rótták fel, hogy törí a magot, de azóta ezt elhárította a CLAAS. hogy mindjárt egy jó nagyot ugorjunk az időben, és az ideai esztendőre térjünk, amikor már négy darab ilyen kombájn dolgozott a gazdaságban, már 35 százalékkal kevesebb volt az ebből adódó veszteség.

Ezt nem úgy kell érteni, hogy sokat pazarolt a korábbi típus, az is belüli maradt a szabványos túréson, de az újabb, a CLAAS LEXION 650 még ahhoz képest is sokat javult. Az aratást követő rostáláskor ötszáz vagon gabonából 12-13 helyett már csak hét-nyolc vagonnyi volt az olcsóbban eladható törött szem – és ez a különbség lett a döntő érv, amelynek megfontolása után szóba sem jöhetett egyéb márka.

De ha ilyen remekül teljesített a négy kombájn, miért kellett egyszerre lecserélni őket? Egyszerű az oka, avat be a titokba Simon László: közben sem állt le a CLAAS, és az új modellek továbbfejlesztett, a talajt kiválóan követő vágóasztala szinte veszteség nélkül aratja a nagyon rövid szárú

borsót is, márpedig ezt ők 450 hektáron természetesen vetőmagként. Egyáltalán nem mindegy, hogy mennyi marad kinn a földön! Szempont volt még, hogy a régi gépek még viszonylag rendes állapotúak voltak, az AXIÁL jó áron számította be őket, az újakra pedig jelentős kedvezményt adott. Mindezt sikerült olcsó hitellel, illetve kamattámogatással kiegészíteni, így a legkorszerűbb technika birtokába jutott a vállalkozás. Igaz, nagy törlesztési terhet vállaltak, de annak egy részét rögtön visszaadják a kombájnok a minimális maghullatással és magtöréssel, úgyhogy bizakodva néznek a jövőbe.

Természetesen lényeges szempontként jött szóba a CLAAS közmondásosan jó minősége, megbízhatósága, és az AXIÁL alkatrészkészlete, szervize és átalánydíjas szerződése. Télen, együttműködve, felkészítik a gépparkot, és ha aratás közben mégis kellene valami, órákon belül, vagy legkésőbb másnap jön egy hozzáértő, felkészült szerelő, aki tényleg el tudja háritani a hibát. És, ha már itt tartunk: ugyanennek a jó kapcsolatnak a keretében vásároltak két Horsch vontatott permetezőt, amelynek giroszkópos talajkövető rendszerével, és annak köszönhető munkaminőségével maximálisan elégedettek.

Látva Simon László csillogó szemét és szerető lelkesedését, amellyel a gépeiről beszél, vérbeli műszaki embert, az új technika szerelmét vélhetnénk látni benne. Nagy tévedés lenne! Ő mezőgazdász, hangoz-

tatja, egyik fia is ugyanazt végezte mint ő, csak a másik lett gépész. Ami a modern eszközöket illeti, van ugyan egy relikviának tűnő monitor az asztalán, de mint kiderül, számítógépet bekapcsolni sem hajlandó, nemhogy használni.

**VAN OLYAN SZAKÉRTELEM, AMELYET MEG
KELL FIZETNEM, MERT JOBBAK A FIATALOK!**

Simon László

Ahelyett, hogy olyannal törné magát, amihez semmi kedve, inkább kimegy a határba. A jelek szerint jól teszi, mert nyugodt körülmények között születnek a jó stratégiai döntések. Az új kombájnokra nincs kitűzött üzemeltetési idő, addig szolgálnak, amíg olyan kedvezően lehet cserélni őket, mint ahogy idén történt. Ezekben már van hozammérő, és a traktorokban, permete-

zőkön is GPS, úgyhogy rendelkezésre áll a precíziós gazdálkodás gépháttere. Am nem kapkodnak el semmit, először csak gyűjtik az adatokat, hozamtérképeket készítenek, felméri a talaj tápanyagfelvételét, hogy differenciáltan tudjanak majd gazdálkodni az input-anyagokkal. Majd csak azután jöhet a táblán belül is változó tőszám, amihez megfelelő vetőgépre lesz szükség. A műtrágyát viszont már precízen adagolják.

Ha összehasonlítjuk a ma látottakat a húsz év előtti szerény kezdettel, semmi kétségünk sem lehet, hogy további felívelés előtt áll a Simon Kft. Megvan hozzá a tudása, a bátorsága, és egy jó partner a háttérben. ■

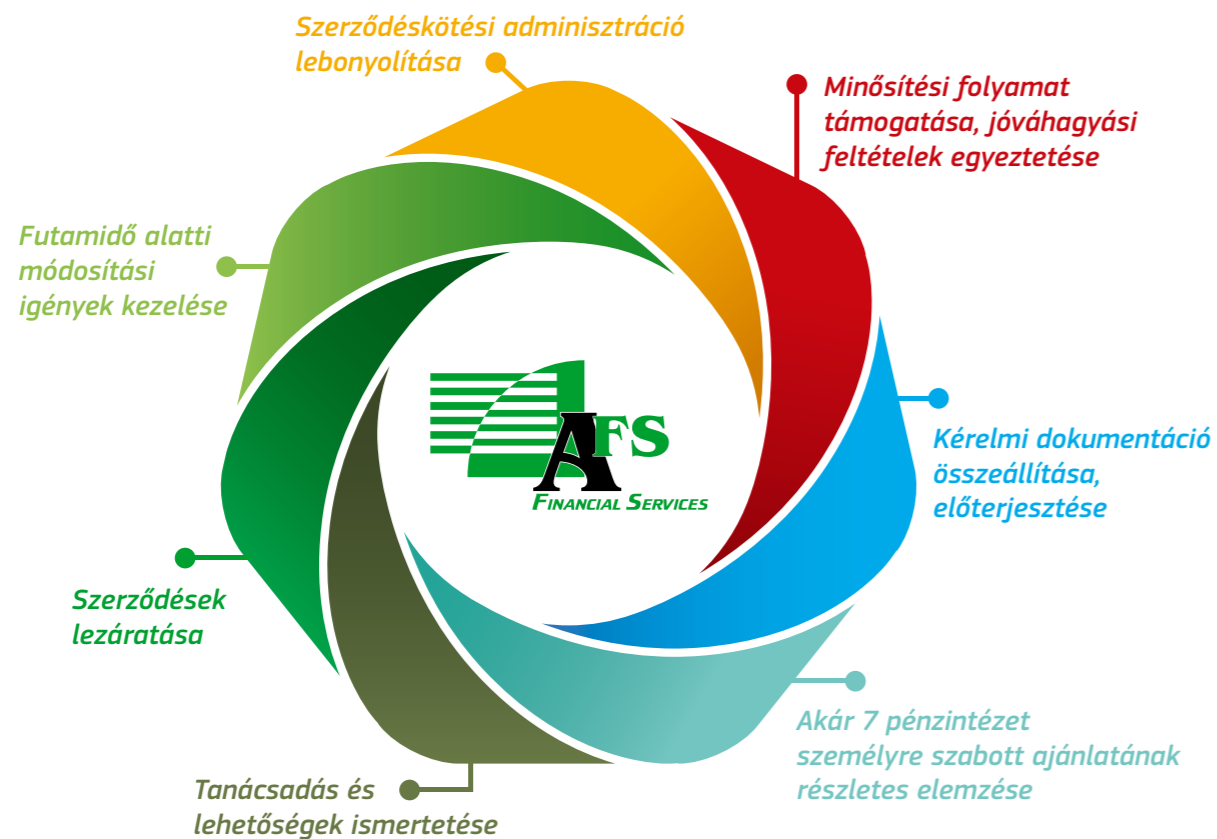
CLAAS DOMINATOR:

NAGY ELŐNYE VOLT, HOGY
MINDENFÉLE TERMÉNYT KI-
VÁLÓAN BETAKARÍTOTT, ÉS
KEVÉS MAGOT SZÓRT SZÉT
A TARLÓN.



GÉPFINANASZÍROZÁS, GÉPBIZTOSÍTÁS TOVÁBBRA IS NHP!

A GÉPBERUHÁZÁSOKHOZ KAPCSOLÓDÓ HITELÜGYINTÉZÉS, PÉNZÜGYI TANÁCSADÁS ÉVTIZEDES MÚLTRA TEKINT VISSZA AZ AXIÁL KFT. TEVÉKENYSÉGÉBEN, HISZEN MÁR A KILENCVENES ÉVEK VÉGÉTŐL A GÉPÉRTÉKESÍTÉS SZERVES RÉSE A FINANSZÍROZÁSI FORRÁSOK BIZTOSÍTÁSA PARTNEREINKNEK.



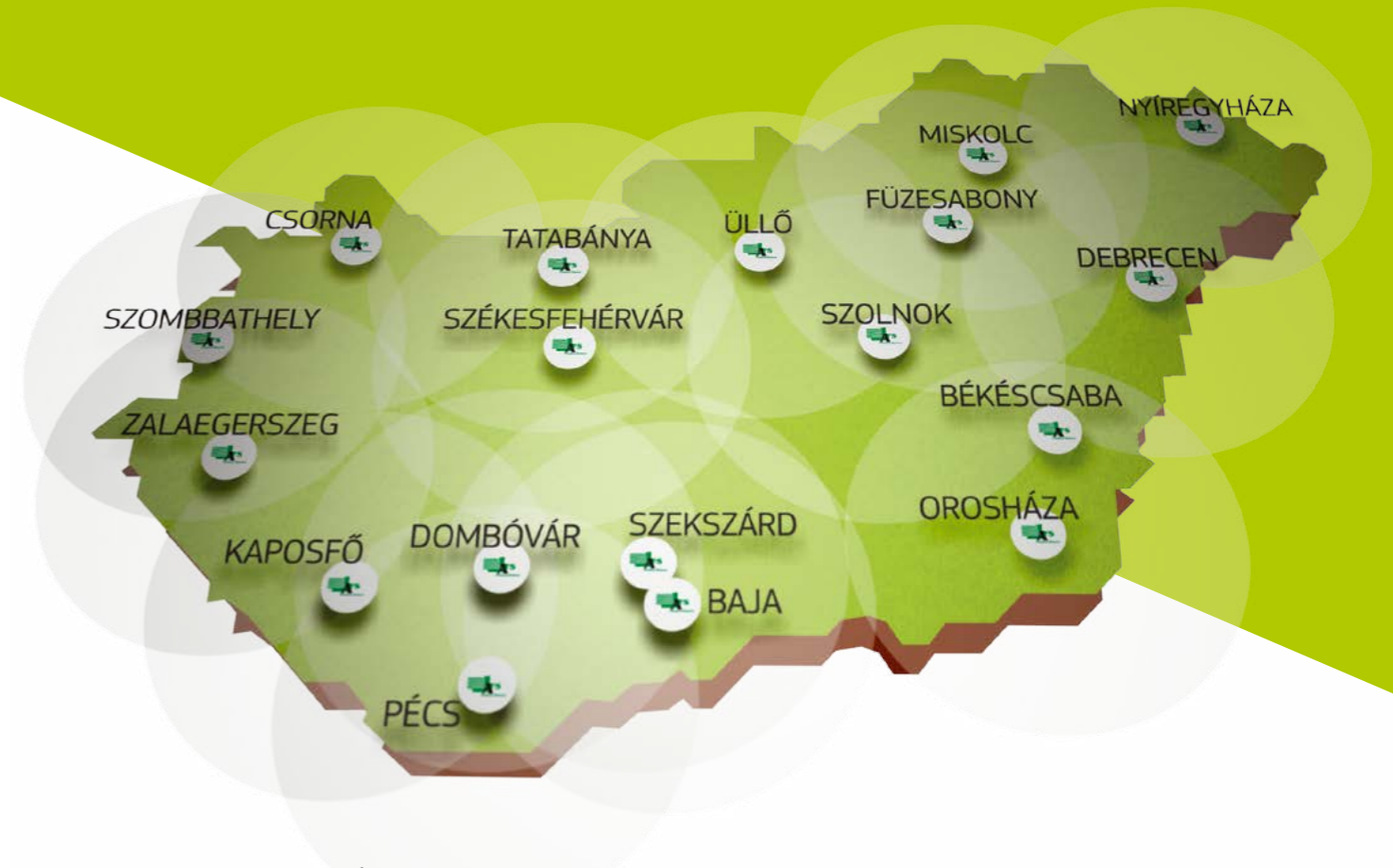
Az eredeti cél továbbra sem változott – az ügyintézői struktúra, az elérhető termékek köre, a jogi keret annál inkább. Mára az AFS az MNB (korábban PSZÁF) felügyelete alatt speciálisan erre a tevékenységre feljogosított többes független közvetítőként, az Axiál Kft. telephelyhálózatára alapozva, tíz

pénzügyi tanácsadóval szolgálja ki a gépfinanszírozási, -biztosítási igényekkel jelentkező érdeklődőket.

Beruházási tervei megvalósításához vegye igénybe szolgáltatásunkat, biztosítsa 2016-os beszerzéseire is a Növekedési Hitelprogramban elérhető kedvező forrásokat.

Ennek érdekében keresse fel kollégánkat mielőbb, hiszen 2016-ban már korlátozott mennyiségben állnak rendelkezésre az NHP-s források.

A finanszírozás egyszerűsítése érdekében a velünk kapcsolatban álló pénzügyi intézményekben egységesen elfogadott



LEBONTOTTUK AZ EGYES PÉNZINTÉZETEK KÖZÖTTI „ÁTJÁRHATÓSÁG” ADMINISZTRATÍV KORLÁTAIT.

kérelmi adatlapot alkalmazunk. Ezzel a látszólag egyszerű adminisztrációs lépéssel egyetlen kérelmi dokumentációval több lízingszervező/banknál is előterjeszthetjük a finanszírozási kérelmeket, hogy a lehető legkényelmesebb fedezeti struktúrát, legmegfelelőbb ütemezést, kondíciójú konstrukciót kínálhassunk. A közös kérelmi adatlappal lebontottuk az egyes pénzügyi intézmények közötti „átjárhatóság” adminisztratív korlátait: aki nálunk intézi finanszírozási kérelmét, az gyakorlatilag egyszerre több bankkal, lízingszervezővel tárgyal, mindezt persze úgy, hogy első körben a legjobbnak vélt megoldást kínáljuk. Különösen fontos lehet ez az NHP-források megszerzése érdekében.

AFS Iroda	Kapcsolattartó személy	Mobil	E-mail
BAJA	Márics Norbert	30/348-6850	maricsn@axial.hu
BÉKÉSCSABA	Kanka Vivien	30/920-7623	kankav@axial.hu
CSORNA	Horváth Tamara	30/373-6063	horvath.tamara@axial.hu
DEBRECEN	Jakab Judit	30/871-5865	jakabj@axial.hu
NYÍREGYHÁZA	Mezőné Lukács Szilvia	30/628-3156	mezone@axial.hu
OROSHÁZA	Szenti Anita	30/373-2942	szentia@axial.hu
PÉCS	Szurcsikné Füzes Zita	30/479-7381	fuzesz@axial.hu
SZÉKESFEHÉRVÁR	Nagy Adrienn	30/639-6772	nagyadrienn@axial.hu
SZOLNOK	Farkas Cecília	30/373-4678	farkasc@axial.hu
ZALAEGERSZEG	Németh Judit	30/372-5669	nemethj@axial.hu

“ A BIZTOSÍTÁSOK TERÉN A LEGFONTOSABB, ILLETVE A LEGNAGYOBB ÉRDEKLŐDÉSRE SZÁMOT TARTÓ TERMÉKÜNK A MEGVÁSÁROLT VAGY BÉRBE VETT GÉPEKRE KÖTHETŐ GÉPTÖRÉS- ÉS GÉPBALESET-BIZTOSÍTÁS. ”

Egyrészt a finanszírozott gépekre mindig kötelező a megfelelő biztosítási védelmet nyújtó fedezet megléte, másrészt a készpénzzel vásárolt gépek esetén is egyre nagyobb szerepe van a megszerzett vagyontárgyak értékmegeőrzésének, váratlan károk enyhítésének. E követelményeknek megfe-

lelően dolgoztuk ki egyedi összkockázatú (all risk) gépbiztosítási módozatunkat, mely különböző díjfizetési ütemezésekkel, kedvezményekkel, és ami a legfontosabb, széles fedezettel áll partnereink rendelkezésére. Fontos kiemelni, hogy ez a biztosítás a gépek tízéves koráig, és nem csak az AXIÁL-tól vásárolt eszközökre is megköthető. A szezon előtti időszakban érdemes meg-, illetve felülvizsgálni gépparkja biztosítási fedezettségét, a fedezet tartalmát. Ebben a kérdésben is állunk rendelkezésére tanácsadással és ajánlatadással.

Felhívjuk kedves olvasóink figyelmét, hogy a fenti tájékoztatás nem teljes körű, részletes tanácsadásért forduljanak bizalommal az AFS Kft. munkatársaihoz a fenti elérhetőségeken. ■

LEXION DEMO TOUR 2015

SZÖVEG: Vas Magdolna

MEZŐSÉGI- VAGY ERDŐTALAJ? SZIKES, RÉTI, NETÁN LÁP? SÍK VAGY DOMBOS? CSUPA POR VAGY ÁLL A BELVÍZ? NAGYON NEM MINDEGY, MILYENEK A MUNKAKÖRÜLMÉNYEK. MINDENKI A SAJÁT FÖLDJÉN, SAJÁT KÖRÜLMÉNYEI KÖZÖTT SZERETNÉ TAPASZTALNI, MILYEN TELJESÍTMÉNNYEL DOLGOZIK AZ ADOTT GÉP.



Piller Tibor, Vágó István és Katona János
CLAAS bemutatógép-kezelők

Erre nyújt lehetőséget évről évre a Demo Tour bemutató körút, ahol profi gépkezelőink hozzák ki a maximumot a gépekből – mindenkinek a saját földjén!

Piller Tibor bemutatógép-kezelő a legtapasztaltabbak közé tartozik. 2001 óta segíti igen nagy hatékonysággal az AXIÁL géptértékesítést: ahol ő jár bemutatni a gép képességeit, ott tényleg komolyan elgondolkodnak a vásárláson, s igen gyakran köttetnek konkrét szerződések.

„Idén különleges munkát is végeztem, mákot arattam a LEXION-nal. Tudni kell, hogy a mákot nem olyan egyszerű betakarítani, figyelni kell, hogy minél jobban egyben maradjon a gubó, és alatta maximum 15 centiméteres szárral vágjuk le a terményt. A növénynek ebben a részében van az a morfiomos anyag, amit később gyógyászati célra dolgoznak fel.

Gabona-vágóasztallal dolgoztam, a gabonabetakarításhoz képest annyi volt a különbség, hogy a tartályban levő lemezeket fel kellett emelni, mert máskülönben beleszorult volna a mákgubó. A leghatékonyabb akkor lettem volna, ha az alsó rostát is kiszedem, mert akkor még nagyobb lett volna az áteresztőképesség. De csak egy napig végeztem ezt a munkát, annyi időre meg nem volt érdemes. Így is 6 hektár/óra teljesítményt produkáltam. Az nagyon jó, főleg, ha figyelembe vesszük, hogy nagy odafigyelést igénylő munkáról van szó.

Egyébként szigorú feltételeknek kell megfelelni, a több kábítószert alanyanyagú is szolgáló, opiátartalmú növényt szigorú előírások alapján lehet termesztani, betakarítani. Bizalmi alapon működő munka ez, nem is mindenkiel kötnek szerződést.



Persze „hagyományosnak” tekinthető munkát végeztem inkább, a bemutató túra túlnyomó részében búzát arattam. A LEXION mellett TUCANO-t mutattam be a kisebb gazdaságoknak.

Mi a különbség a két gép között? Melyikkel szeretsz jobban dolgozni?

Az áteresztőképesség a legnagyobb különbség. Ha lehet ilyet mondani, hát nekem a LEXION jobban tetszik, kiváló konstrukció, kiforrott technika. A LEXION nem igazán téveszt. Tudni kell, hogy a TUCANO jóval kisebb kategória, mint a LEXION. Ha látványos eredményt akarok produkálni, akkor a LEXION-nal gyorsan meg tudom tenni, a 770-es asztallal egy fogásban nekiindulok a táblának, hát az csak úgy szedi a hektárokat!

Meg aztán fontos az APS-cséplőrendszer. Egyrészt ezzel előbb tudom kezdeni, másrészt tovább tudom folytatni a munkát. Mikor a por már nem fölfelé száll, hanem leül, nyomja lefelé a pára, még akkor is folytatni tudom a repce vagy bármi más betakarítását. Ekkor a versenytársak gépei már elkezdnek köhögni, mivel a termény a minimális páráról is beszíjasodik, nehezebb a cséplés. Azokban a konstrukciókban a cséplődob van elől, utána következnek az utánverők. A LEXION-on a cséplődob előtt található a gyorsítódob, amelynek az a szerepe, hogy elvégzi a cséplés harminc százalékát, illetve egyenesen elosztja az anyagáramot. Így az sem fordulhat

elő, hogy csak középen kapja meg a dob a terményt, hanem teljesen széthúzza, és egyenletesebb a cséplés.

Hogyan zajlik egy ilyen bemutató?

Amikor kimegyek egy céghez, a telephelyen találkozom a dolgozóival, a műszaki vezetővel, a műhelyesekkel és a gépkezelőkkel. Egy nagyobb cégnél ez akár 20-25 ember is lehet. Nagyjából bemutatom a gépet, körbejárjuk, és válaszolok a feltett kérdésekre.

Azután kimegyünk a földekre, és kezdetét veszi a gyakorlati bemutató. Mindig a maximumra törekszem. Arra, hogy minél rövidebb idő alatt be tudjam bizonyítani, mennyire jó ez a gép.

Engem is csak egyféleképpen lehet meggyőzni: ha ideadják nekem a gépet, hogy dolgozzak vele. Lehet mondani szívet és jót, „fényezni” a gépet, de akkor hiszem el a nagy szavakat, ha saját szememmel látom az eredményt, addig nekem mondhatnak akármit, ha akarom elhiszem, ha akarom, nem. Mivel valószínűleg mindenki így van ezzel, ezért én is odaadom a gépet a gépkezelőknek. Ennek az a folyamata, hogy a földeken én dolgozom egy órát a géppel, a gépkezelő pedig ott ül mellettem, és közben magyarázom, mit csinál. Amint úgy látom, hogy nincs több kérdése, akkor odaadom neki a gépet, de ott ülök mellette. Mivel addigra már beállítottam a gépet, ezért feladatokat adok a kezelőnek, hogy például állítsunk a kosárhézagot és

a dobfordulaton. Amikor úgy ítélem meg, hogy tud bánni a géppel, akkor kiszállok, és hagyom, hogy egyedül dolgozzon. Egy óra múlva visszaülök, és akkor már mindig egészen másképp viselkednek, sokkal magabiztosabbak. Valahogy el kell vezetni őket addig a pontig, amíg önállóak lesznek.

Persze tényleg csak akkor hagyom magára, amikor úgy ítélem meg, hogy egyedül is biztosan tudja kezelni a gépet. Hiszen ez a masina nagyon drága, és az én felelősségem.

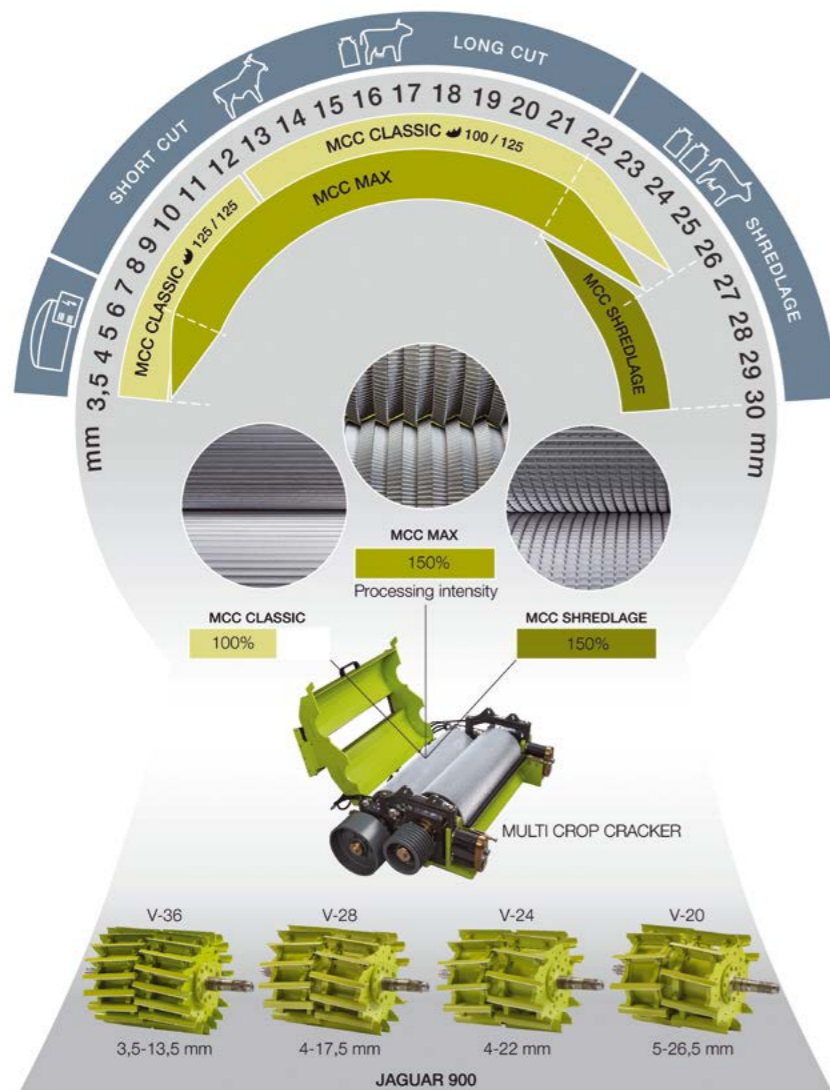
Nagy az igény a bemutatókra?

Igen, nagy az igény. Ha valaki komolyan érdeklődik, akkor az üzletkötő egyeztet a termékmenedzserrel, és odaküldenek egy gépbemutató pilótát. Én azt szeretem legjobban, amikor összevetéseket csinálunk. Az ilyen teszteken ott vannak a piactársak gépei, és mindegyiknek ugyanazok a paraméterek adottak: tarlómagasság, tisztaság, törésszázalék, fogyasztás, időintervallum, stb. A teszt során pedig mérik a gépek munkájának eredményeit. Eddig minden kategóriában nyert a LEXION, amin én ott voltam. Erről mindig jegyzőkönyv is készül.

Szeretem a munkám, és örülök, amikor az én segítségemmel sikerül egy-egy üzletet nyélbe ütni. Oda kell figyelni, tudásom szerint a legjobbat kell nyújtani, és onnantól szinte eladja magát a gép. ■

SZECSKAHOSSZAK ÉS LEHETŐSÉGEK

KÉT GÉPSOROZAT – JAGUAR 900-AS ÉS 800-AS – 11 MODELLJÉVEL A CLAAS KÍNÁLJA A SILÓZÓK LEGSZÉLESEBB TELJESÍTMÉNSPEKTRUMÁT. A NEMRÉG MEGÚJULT SZÉRIÁK MOTORJÁT STAGE 4 (TIER 4) KIPUFOGÓGÁZ-NORMÁNAK MEGFELELŐ SCR-TECHNIKÁVAL LÁTTÁK EL, ÚJ SZEMROPPANTÓKAT ÉS ADAPTEREKET KAPTAK A GÉPEK, VALAMINT A PIACON EGYEDÜLÁLLÓ GUMIABRONCSNYOMÁS-SZABÁLYOZÁST A KORMÁNYZOTT ÉS A HAJTOTT KEREKEKEN. MINDEZEK TÜKRÉBEN BÁTTRAN MONDHATJUK, HOGY A JAGUAR MAGAS SZINTŰ MÉRNÖKI MUNKÁT ÉS INNOVÁCIÓS KÉPESSÉGET TANÚSÍT.



Két új roppantóhengernek köszönhetően az Egyesült Államokban már széleskörűen alkalmazott hosszúszeccskázásra is alkalmas az innovatív JAGUAR. A 2015-ös Agritechnica kiállításon debütált MCC MAX és MCC SHREDLAGÉ modellek tökéletesen illeszkednek a CLAAS meglévő MULTI CROP CRACKER szemroppantó koncepciójához, amely a hengerek gyors és egyszerű kicserélésével – többféle hengerprofil és változtatható hengerfordulatszám – különböző körülményekhez és terményekhez rugalmasan használható.

Szilárd része az MCC-konceptiónak a standard modell, amelyet fűrészfogprofilú, és géptípustól függően M (196 mm), illetve L (250 mm) átmérőjű hengerekkel szerelnek fel. Ez a szemroppantó különösen alkalmas rövid (3,5-12 mm) aprításra, amely inkább a biogáz üzemekben hasznos, de a hosszabb szeccskatartományval használva tejgazdaságokban és sertéshizlalókban is alkalmazható.

A takarmány energiataralmának jobb hasznosítása, a szemfeltárás és az emészthetőség érdekében mindig új lehetőségeket keresnek. A tejtermelőknek a bevétel és ráfordítás aránya nagyon fontos, de a biogáz üzemeknek is az első osztályú takarmányminőség a legfontosabb. E kihívásokra adott választ a CLAAS az MCC MAX és SHREDLAGÉ típusokkal.



MCC MAX: 7-22 MM

A hannoveri kiállításon ezüstérmét kapott MCC MAX modell fő alkalmazási tartománya silókukoricában a 7-22 mm-es szeccskahossz. A szemroppantó hengerek fűrészfogprofilú, egyenként 30 gyűrűből álló szegmenseinek elhelyezkedése és geometriája nemcsak sűrűdással, hanem vágással és nyíróerővel is megdolgozza a szeccskázott anyagot, intenzíven feltárja a magokat, és rostokra bontja a szárát. A hagyományos szemroppantóhoz képest lényegesen szélesebb a szeccskázási hossz és szárazanyag-tartalom tartomány, és jobb a terményfeltárás.

Az intenzív feltárás a biogáz üzemeknek is hasznos, hiszen a szokásos 5 mm-es szeccskahossz helyett 7 mm-es hosszal is lehet dolgozni, ugyanis a magas feltárási fok nagyobb felületet biztosít az erjesztő baktériumoknak.

Egyre több tejtermelő is megköveteli a hosszúszeccskázást, amelynek van is létjogosultsága, mert a tehéngyomor bendőbaktériumainak is előnyösebb a jelentősen megnövekedett anyagfelület. A szeccskahossz mellett a rosttartalomnak, illetve a levélkék, szárdarabok, kukoricaszemek összezúzásának is óriási a jelentősége, ezek minél inkább szét vannak morzsolva, darabolva, annál hatékonyabban emészt meg a keményítőt az állat. A szilázs keményítőtartalmának jobb emészthetősége és a hosszúszeccska nagyobb szerkezeti hatása pedig pozitívan hat a tejtermelésre és az állat egészségére is.

Gazdálkodók, akik hosszú silóval szeretnék etetni állataikat, az MCC MAX-szal megfelelően rostosított takarmánystruktúrát képesek produkálni, amelyben még a szemek feltárása is nagyon jó. Ugyanakkor bérvállalkozók és gépszövetkezetek is profitálhatnak az MCC MAX új megoldásából, mivel a silózó átszerelése nélkül képesek kielégíteni a legkülönbözőbb megrendelői követelményeket. Az MCC MAX rendszer hallatlanul rugalmas: egy

szemroppantó rendszerrel lehet rövidszeccskás szilázst készíteni a biogáz üzemeknek és hosszúszeccskást a tejelő tehéneknek, mindezt magas minőségben. Hengercsere nem szükséges, mert a vágási hossz a késsdobbal is szabályozható, méghozzá a kezelőfülkéből. Csak az fontos, hogy a választott késsdob szeccskahossz-tartománya össze legyen hangolva az MCC MAX rendszerrel.



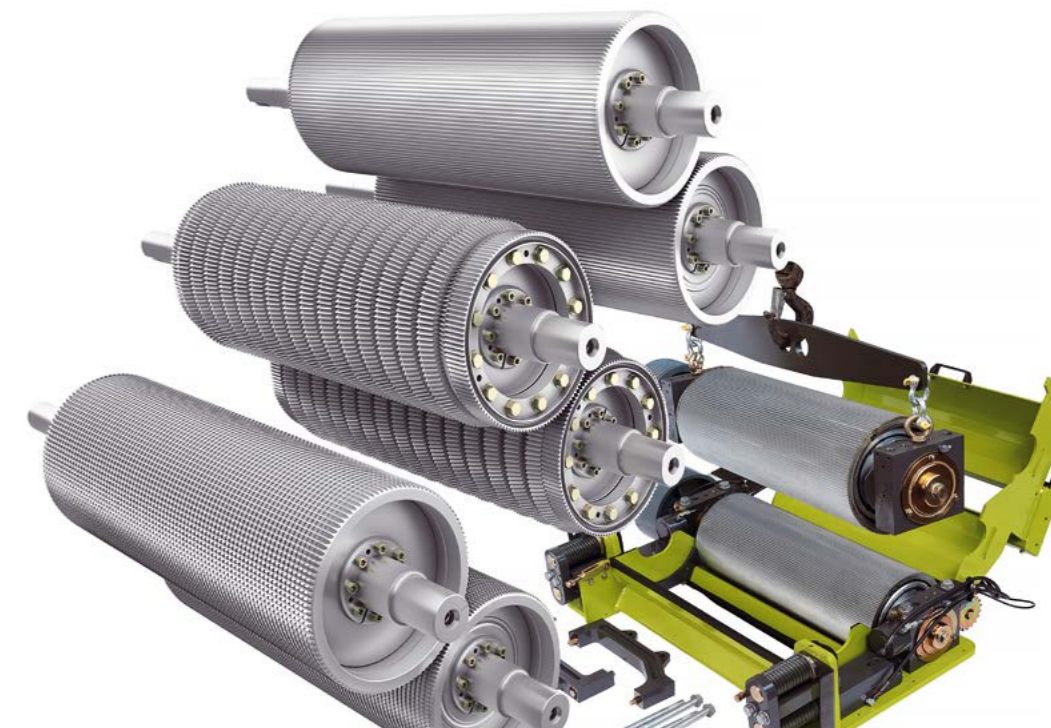
MCC SHREDLAGÉ: 26-30 MM

A szintén új MCC SHREDLAGÉ szemroppantó, amelynek licencét az amerikai Shredlage cégtől vásárolta a CLAAS, extrém, 26-30 mm közötti szeccskatartományban

is lehetővé teszi az intenzív feltárást. A SHREDLAGÉ hengerek fűrészfogprofilúak, egymással ellentétes irányba forgó spirálnúttal. Teljesen felaprítják a kukoricacsó-darabokat és szétzúzzák a szemeket, hogy teljes legyen a feltárás. Ezenfelül a szár hosszanti irányban is nagyon jól felhasad és a speciális hengerprofilnak köszönhetően lehámozódik róla a kéreg.

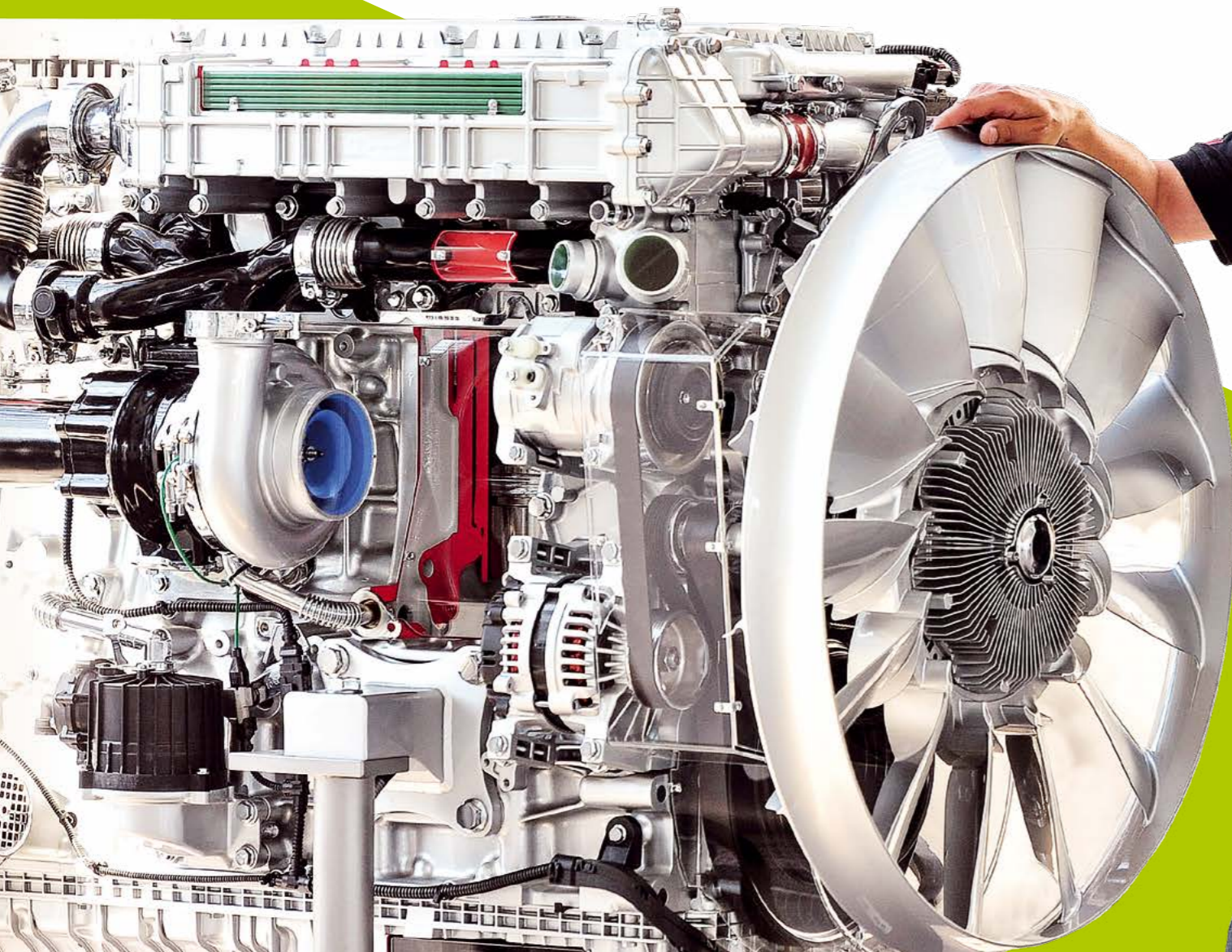
E technológiát a Shredlage L.L.C. fejlesztette ki, innen ered a hosszúra vágott kukoricaszilázs, a Shred-szilázs név is. Amerikában és már Németországban is sok tejtermelő nagy sikerrel eteti az állatait ilyen silóval. A Wisconsin egyetem kezdeti vizsgálatai szerint a napi tejhozam akár két literrel is növelhető állatonként, ezért a tengerentúli tejtermelő gazdaságoknak keleten 65, nyugaton 35 százaléka alapozza a hosszúra vágott kukoricaszilázssal az etetést.

A SHREDLAGÉ hengereket a jövőben már Paderbornban gyártja a CLAAS. Az MCC SHREDLAGÉ ugyanúgy, mint az MCC MAX, 2016-tól lesz kapható a JAGUAR 870, valamint 950, 960, 970 és 980 típusokhoz. ■



AZ ÚJ MOTOR TITKA

AZ ÚJ LEXION SOROZAT MINDEGYIKÉT MTU/MERCEDES MOTORRAL LÁTTÁK EL A TERVEZŐMÉRNÖKÖK. MODERN, MEGBÍZHATÓ ÉS HATÉKONY. A MOTORFEJLESZTÉSKOR SZINTE MINDIG EZEK A KULCSSZAVAK KERÜLNEK ELŐTÉRBE, ÁM EZEK UGYAN KIEMELENDŐ, DE MÉGSEM KIZÁRÓLAGOS OKAI AZ MTU/MERCEDES MOTOROK ALKALMAZÁSÁNAK AZ ÚJ LEXIONOKBAN.



Holger
Bottlang

KÖZÖS NYOMÓCSÖVES BEFECSKENDEZÉS KELL!

Ma már minden motorban közös nyomócsöves a beporlasztás, 2000 bar fölötti befecskendezési nyomással. Egyéb rendszerekkel összehasonlítva nagy előnye az előbefecskendezés és a dózis nagyfokú variálhatósága.

LÖKETTÉRFOGAT A KÖZÉPPONTBAN

A lökettérfogatot optimalizálták a régi motorgenerációhoz képest. A 280-320 kW teljesítménycatagóriához 10,7 literes motort rendeltek, míg a 430 és 460 kW-os csúcsmoделleket 15,6 literessel szerelték fel.

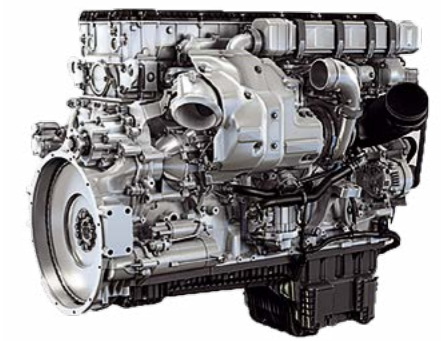
KIHÍVÁS: TIER 4F

A Tier 4f károsanyag-kibocsátási norma sokkal szigorúbb, mint az EU Stage 3b vagy a Tier 4i normák, hiszen az eddigi 2 g/kWh megengedett nitrogénoxid mennyiséggel szemben ez mindössze 0,6 g/kWh-t engedélyez. A motorgyártóknak tehát kevesebb, mint egyharmadára kellett csökkenteni a nitrogénoxid szintet. Ezért kényszerítően szükségessé vált valamilyen új kipufogógáz-utánkezelés.

Négy kérdést tettünk fel Holger Bottlangnak, a Friedrichshafen-i MTU GmbH (Motoren- und Turbinen-Union, azaz Motor- és Turbinaunió) mérnökének az új motorkonceptió előnyeivel kapcsolatban.

TRENDS: Ez egy nagy lépés, hogy a jövőben minden LEXION modellbe MTU/Mercedes motort szerelnek. Mik az előnyei?

HolgerBottlang: Az MTU/Mercedes nem-közúti motorjait az összesített üzemeltetési költség leszorításának jegyében fejlesztették ki. Ez azt jelenti, hogy a fejlesztés fő célja a hosszú élettartammal és csekély szervizigénnyel kombinált kis gázolaj- és AdBlue-felhasználás volt. A motorokat Daimler ugyanazon mannheimi gyára állítja elő, mint a Mercedes teherautókat. Ezáltal az MTU/Mercedes nem-közúti motorjai pontosan olyan minőségi előírásoknak és normáknak felelnek meg, mint az évente gyártott több mint százezer teherautó-motor.



TRENDS: Mik a LEXION motorok különlegeségei?

Bottlang: A Tier 4f kipufogógáz-emissziós normákat kizárólag szelektív katalitikus redukcióval teljesítik, ami az üzemeltető szempontjából azt jelenti, hogy nem kerül részecskeszűrő a kipufogórendszerbe – elmaradnak karbantartási műveletek és költségek. A legnagyobb, OM 473 motor turbófeltöltője után egy energia-visszanyerő további turbínát építenek be, amely fogaskerék-áttétellel hajtja a főtengelyt, növelve a teljesítményt. A CLAAS kombájnoknak különösen a hűtőberendezését kell megemlíteni, amely az alkalmazási körülményeknek megfelelően igen nagy méretű és teljesítményű. Ráadásul a teljes kipufogórendszer (tehát egyben a turbófeltöltő is) burkolt, ezáltal hatékonyan védett a portól.

TRENDS: Milyen előnyökkel jár a CLAAS-ügyfeleknek a motor-átállítás?

Bottlang: Az MTU/Mercedes motorok nagyfokú hatékonysága csökkenti az üzemeltetési költségeket. Mivel ezekből a teherautókban is használt motorokból igen sokat gyártanak, csekélyebb az előállítási költségük, ráadásul alkatrészei is biztosan mindig rendelkezésre áll.

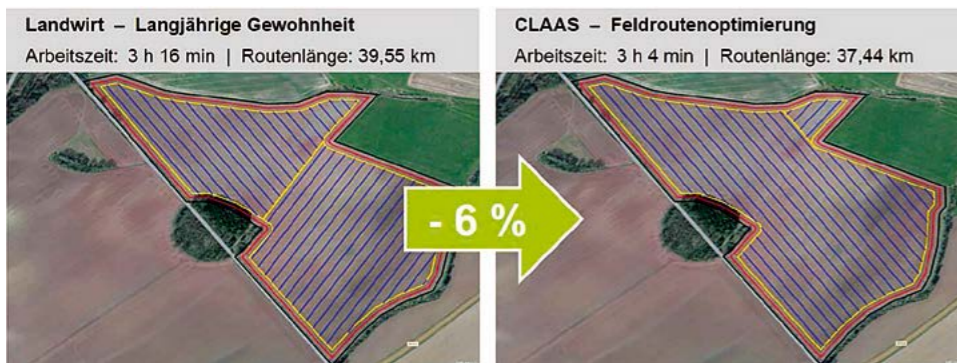
TRENDS: Mennyire fontos tényező a költség-takarékosság a motorok fejlesztésekor?

Bottlang: A takarékoság egy igen fontos tényező, hiszen az üzemanyag-felhasználást nap mint nap figyelik az ügyfelek. A Tier 4f fejlesztés a legmodernebb befecskendezési és kipufogógáz-utánkezelési technika felhasználásával éri el ezt a célt. ■

NYERJÜNK IDŐT!

CLAAS SZÁNTÓFÖLDI ÚTVONAL-OPTIMALIZÁLÁS

HAT SZÁZALÉKKAL KEVESEBB MEGMUNKÁLÁSI IDŐ A FÖLDEKEN



Mi az, amiből egy mezőgazdásznak sosincs elég? Valószínűleg mindenki tudja a választ: az idő.

Hajnalban kell kelni, későig dolgozni, szezonban alig látja az ember a családot. Mindennek kell hát örülni, ami megkönnyíti a gazdálkodást.

A CLAAS pontosan ismeri a mezőgazdaságban dolgozókat, tudja, mik a gondjaik, mi segítheti életüket. Tudva, hogy a szántóföldeket legtöbbször a gépkezelők több éves tapasztalatai és szokásai alapján művelik, a tábla hosszirányának vagy az egyenes földhatárok megfelelően, a CLAAS mérnökei kifejlesztették a szántóföldi útvonal-optimalizálást.

MIT TUD EZ A SZOFTVER?

Segítségével minden egyes terület optimális nyomvonalát és szükséges időigényét pontosan meghatározhatjuk. A szoftvermodul részterületekre osztja a területet.

Az egyes részterületek eredményeit összesítve a megkapjuk a földterület megmunkálásához szükséges időt. „Az időráfordítás átlagosan 6 százalékkal csökken”, nyilatkozta Josef Maier a CLAAS E-System-től. „Ez új fejezetet nyit a hatékonyság növelésében. Az üzemvezetők optimálisan tudják meghatározni mind a terület-, mind a munkanap beosztását.”

Az útvonalak ábrázolása bármilyen szabványos számítógépen, mobiltelefonon, tableten szemléltethető, de akár ki is nyomtatható. A szoftver, mint tervezőeszköz, a 365FarmNet internetes platformba lett beépítve. Minden GPS-kormányzási rendszer, amely a 365FarmNet interfészen keresztül kapcsolódik, a CLAAS szántóföldi útvonal-optimalizálásból exportálva tudja használni a földhatárt és a referenciavonalakat.

A CLAAS szántóföldi útvonal-optimalizálás minden szántóföldi munka során alkalmazható. Használatával csökken az üzemanyag-fogyasztás, mivel a bejárás út rövidebb, valamint az időigény és a talajtömörítést is kisebb.

FLOTTAFELÜGYELET

CLAAS FLEET VIEW APPLIKÁCIÓ



Kevesebb stressz, nagyobb hatékonyság a földlogisztikában? Ezt eredményezi a CLAAS Fleet View alkalmazás használata. Mint azt az Agritechnica kiállításon megtudtuk, az ingyenes applikáció már minden 2016-tól gyártott LEXION és TUCANO modellhez rendelkezésre áll opcióként.

Betakarítási időszakban, amíg az idő engedi, a kombájnnak folyamatosan dolgozniuk kell, hiszen az állás komoly bevételkiesést jelent. A Fleet View (Flottafelügyelet) egy olyan új fejlesztésű telefonos applikáció a CLAAS-tól, amely a teljes betakarítási flottát koordinálja, így biztosítva a kombájnnak megállás nélküli munkáját.

Az applikáció a logisztikai lánc összes gépkezelőjét informálja a kombájnnak aktuális magtartály-szintjéről és pozíciójáról. Az információk alapján a szállítójárművek gépkezelői el tudják dönteni, hogy ki mikor melyik kombájnnal menjen. Ők eddig tapasztalatukra és megérzésükre hagyatkozva, illetve vizuális- vagy rádiójelezt követően indultak meg a kombájnnak felé. Nagy, nem belátható területeken vagy tapasztalatlan gépkezelőkkel könnyen előfordulhat, hogy a szállítójármű tévedésből olyan kombájnnal megy, amelynek még nincs tele a magtartálya. Ekkor fordul elő az a kellemetlen eset, hogy a másik kombájnnal a flottában, melyeknek magtartálya jobban tele van, lassításra vagy megállásra kényszerül, s meg kell várnia, amíg odaér a szállítójármű.

CLAAS Fleet View grafikus megjelenítéssel oldja meg ezt a problémát tablet PC-n vagy

okostelefonon. Ezekkel az eszközökkel a logisztikai láncolat minden gépkezelője rendelkezhet. A kijelzőn folyamatosan nyomon követhető a kombájnnak aktuális pozíciója és magtartályuk töltöttsége. Ez alapján a gépkezelő könnyen eldöntheti, melyik kombájnnal és milyen irányba induljon.

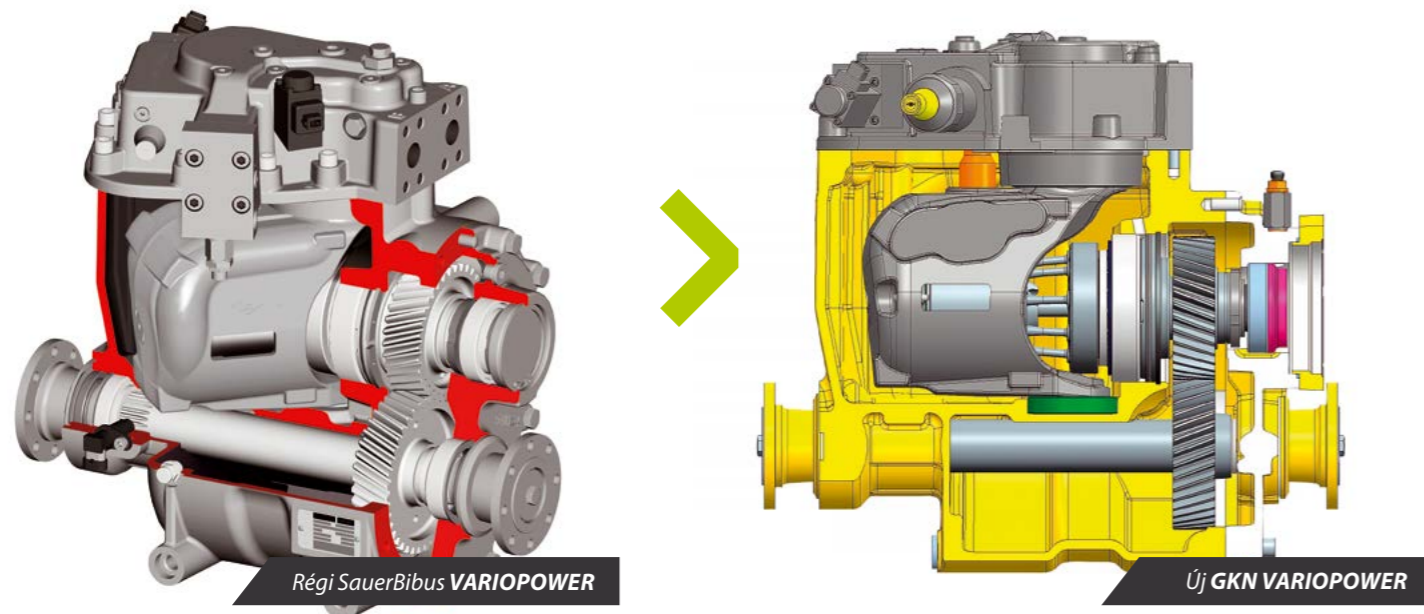
A Fleet View csökkenti a kombájnnak kényszer-megállásának esélyét, hatékony és költségkímélő logisztikai rendszert valósít meg a földeken, továbbá elősegíti a gépkezelők nyugodtabb munkavégzését. Plusz előny: a Fleet View márkától függetlenül használható minden traktoron, kamionon és egyéb szállítójárművön.

A MŰSZAKI MEGOLDÁS

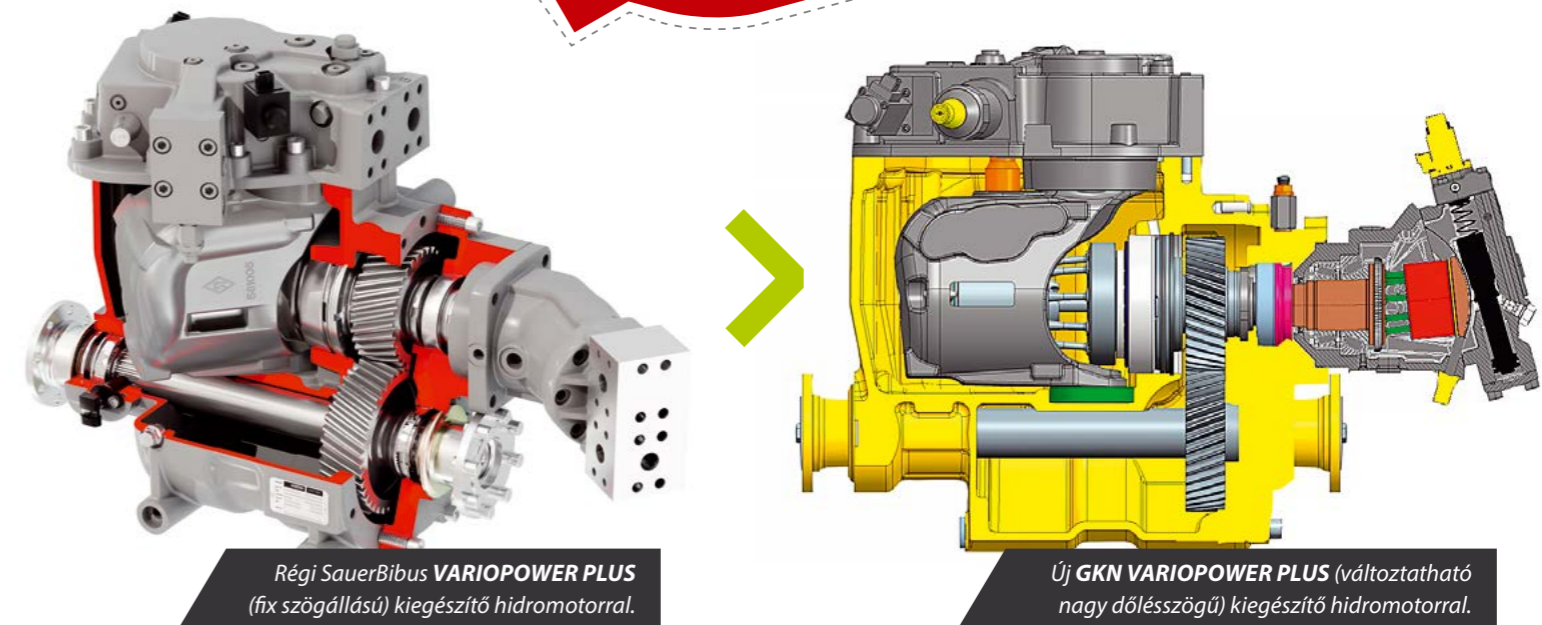
A kombájnnal és szállítójármű között folyamatos információáramlás a magtartályba épített négy szenzor, a QUANTIMETER és a kombájnnal épített adómodul biztosítja. A QUANTIMETER és magtartály szenzorainak értékeiből folyamatosan megállapítható a töltöttség. Az aktuális töltöttségi adatokat az adó mobilhálózaton keresztül, folyamatosan aktualizálva kiküldi a tabletekre vagy telefonokra. Mivel a továbbított adatmennyiség nagyon kicsi, a Fleet View gyenge mobilhálózati területeken is megfelelően képes dolgozni. A kombájnnak a CLAAS TELEMATICS-rendszer által is használt kommunikációs modulon keresztül határozza meg a rendszer. Ez az adómodul a TELEMATICS alapfelszerelése.

A CLAAS Fleet View applikáció hardverrel és szoftverrel 2016 októberétől lesz kapható, és egyaránt lehet iOS vagy Android operációs rendszerű tableteken, illetve mobiltelefonokon használni. Az alkalmazás letöltése ingyenes lesz, a működéséhez szükséges hardvert pedig a kombájnnal TELEMATICS-rendszerbe építik be. A Fleet View használatahoz licencre lesz szükség, amelyet a géppel együtt lehet beszerezni. A teljes Fleet View modul a jövőben minden 2016-tól gyártott LEXION és TUCANO modellhez opcióként áll rendelkezésre. ■

CSAK A NÉV MARADT



AZ ÚJ **VARIOPOWER PLUS** TÖBBSZÖRÖSEN MEGNÖVELI A MENETDINAMIKÁT, A TELJESÍTMÉNYT ÉS A VEZETÉSI KÉNYELMET.



MÉG DINAMIKUSABB BÁRMILYEN MUNKÁBAN – EZ VOLT A CÉL AZ ÚJ SCORPION 7050, 7055 ÉS 9055 TELESZKÓPOS RAKODÓK VARIOPOWER PLUS HAJTÁSÁNAK TOVÁBBFEJLESZTÉSEKOR. A PLUS MEGNEVEZÉS A KIEGÉSZÍTŐ, ELÖL ELHELYEZKEDŐ HIDRAULIKAMOTORRA UTAL, MELY A KORÁBBI SOROZATOK FIX SZÖGÁLLÁSÚ VÁLTOZATAITÓL ELTÉRŐEN VÁLTOZTATHATÓ DŐLÉSSZÖGŰ.

EGY PILLANTÁS A FEJLESZTÉS ÁLLOMÁSÁIRA

A 2005-ös Agritechnica kiállításon bevezetett SCORPION sorozat fokozatmentes hajtásának a szíve a VARIOPOWER, egy nagy dőlésszögű (45°) hidrosztatikus hajtómű volt.

Még napjainkban is ezt építik a legtöbb SCORPION modellbe. Ezzel a hajtásrendszerrel – mechanikus sebességfokozatok kapcsolása nélkül – körülbelül 40 km/órás sebes-

séget lehet elérni. Az egyetlen mechanikus elem egy fogaskerékpár, amelynek méretétől függ, hogy az elérhető végsebesség 30 vagy 40 km/óra.

A HAJTÓMŰ HASZNÁLATBAN MARAD

A technológiai partner kezdetben a SauerBibus GmbH volt, mely a Walterscheid, a Danfos és a saját alkatrészeit is alkalmazta. Mivel egy hidrosztatikus hajtás a hidrodinamikussal

szemben nagyobb sebességi tartományban a rendszeréből adódóan húzóerőt veszít, gyorsan kifejlesztették a VARIOPOWER PLUS hajtóművet. Egy a frontoldalra szerelt 32°-os dőlésszögű, állandó térfogatáramú Rextroth hidromotort építenek be, így a teljes munkafolyamat alatt – de leginkább 25 km/h-s haladási sebesség fölött – jobb, dinamikusabb haladást értek el.

Megfelelően nagy dízelmotorral párosítva a VARIOPOWER PLUS új minőségi kategóriát állított fel a teleszkópos rakodók piacán, és a gyakorlatban is jól vizsgázott.

MEGNÖVELT TELJESÍTMÉNY ÉS VEZETÉSI KÉNYELEM

A kedvező tapasztalatoknak köszönhetően az új SCORPION modellekben továbbra is a VARIOPOWER hajtóműveket alkalmazták. A teljes hajtómű gyártója és szállítója azonban a GKN Walterscheid lett. További változások is történtek; a VARIOPOWER PLUS hajtást mostantól már változtatható dőlésszögű kiegészítő motorral szerelik fel. Ez lehetővé teszi, hogy a hajtásrendszer még dinamikusabban alkalmazkodjon a különböző munkafolyamatokhoz és körülményekhez.

Azonban itt még nincs vége. Az új hajtásrendszer lehetővé tette egy új funkció létrejöttét, ami a SmartRoading elnevezést kapta. A végsebesség elérésekor – mivel ilyenkor már nincs szükség nagy tolóerőre – a rendszer automatikusan lecsökkenti a motor fordulatszámát 1800 1/perc-re a 7055 és 9055 típusú

gépekben. A 7044-es típusnál ez az érték 2000 1/perc. De miért is jó ez nekünk? A kisebb motorfordulatszámnak köszönhetően az üzemanyag-fogyasztás valamint a zajszint is csökken. Mindehhez hozzátartozik, hogy a rendszer képes érzékelni, ha nagyobb tolóerőre van szükség (pl. emelkedőre felhajtáskor) és ebben az esetben automatikusan megszünteti a fordulatszám-csökkentést.

Noha változatlan a név, munka közben nagyon gyorsan észrevehető, hogy az új VARIOPOWER PLUS többszörösen megnöveli a menetdinamikát, a teljesítményt és a vezetési kényelmet. ■

Kálmán Péter
szervizmérnök



KÁLMÁN PÉTER - szervizmérnök

A 7055 és 9055 modellek 156 lóerős Deutz motorja, a VARIOPOWER PLUS hajtóművel összhangban, műszakilag nagyon kifinomult, ideális hajtásrendszerként dolgozik. Ez érvényes a 7050-es 40 km/órás sebességű és 120 lóerős Deutz-motorral szerelt 7050 típusra is.



NE FUSSON VERSENYT AZ IDŐVEL!

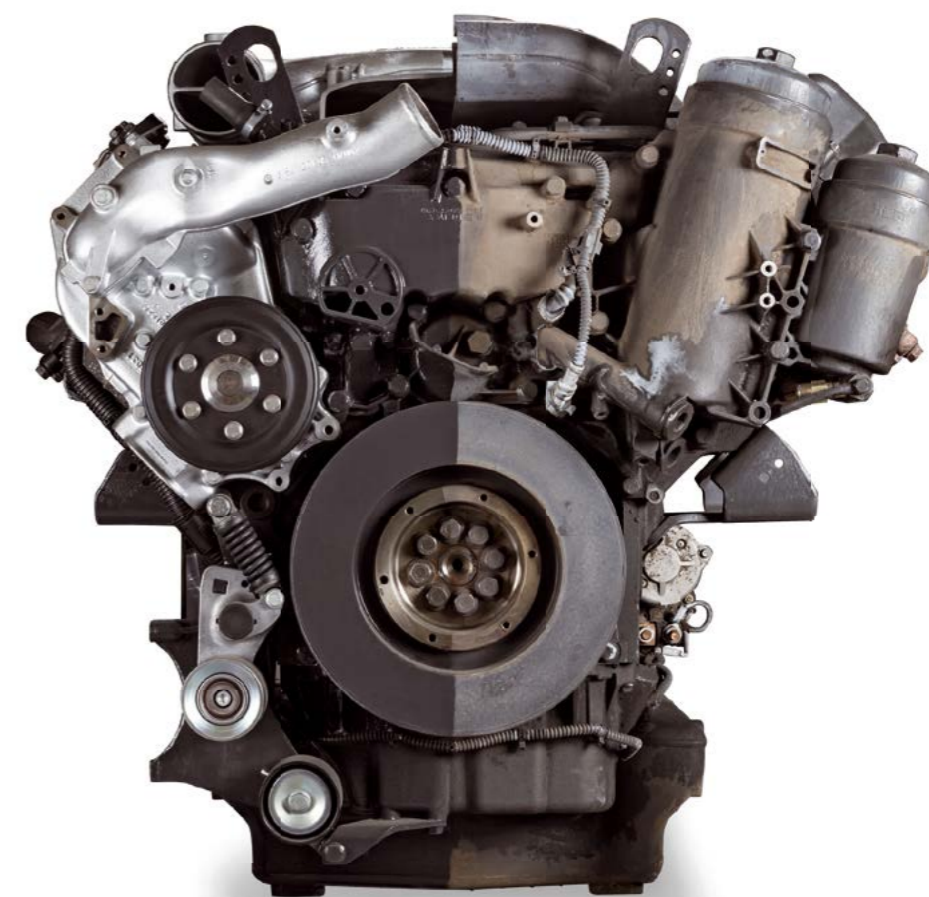


SZERVIZ TÉLI FELKÉSZÍTÉSI ÉS ALKATRÉSZ ELŐRENDELÉSI AKCIÓ

2015. december 1-től 2016. február 29-ig



AXIÁL Alkatrészüzletág
Gépek | Alkatrészek | Szerviz | Pénzügyi szolgáltatások | Gépbérlés
www.axial.hu 79/525-400



CLAAS REMAN

A magas minőségű CLAAS ORIGINAL alkatrészek minden részletének kidolgozásába sok energiát fektetett a CLAAS. Ennek okán nyugodt szívvel vissza is veszi, hogy felújítsa őket, majd CLAAS REMAN márkanevével újra értékesítse.

Előnyei:

- Sokkal kedvezőbb ár
- CLAAS ORIGINAL alkatrészekkel megegyező gyártói garancia
- Rövidebb állásidő
- Környezetvédelem
- Folyamatosan bővülő kínálat

CLAAS



ELŐRENDELÉSSSEL AZ ÜZEMBIZTONSÁGÉRT!

SZÖVEG: Juhász-Nagy László

A KUKORICA BETAKARÍTÁSÁT KÖVETŐEN MÁR CSAK AZ AKTUÁLIS TALAJMUNKÁK VANNAK HÁTRA, ÉS AZOK A CÉGEK, AHOL NINCS ÁLLATTARTÁS, TÉLI PIHENŐRE VONULNAK. EZ AZ IDŐSZAK AZ, AMIKOR AZ OKOS GAZDA MÁR A KÖVETKEZŐ ÉV BETAKARÍTÁSÁT TERVEZI. SZERETNÉNK, HA VALAMENNYI PARTNERÜNK MEGLÁTNA A LEHETŐSÉGET ELŐRENDELÉSI AJÁNLATAINKBAN, ÉS ÉVRŐL ÉVRE EGYRE TÖBBEN VENNÉK IGÉNYBE EZEKET A SZOLGÁLTATÁSAINKAT IS.

Biztos vagyok benne, hogy téli előrendelési akciónkat nem kell már mélyrehatóan bemutatnom kedves Olvasóinknak. Ettől függetlenül évről évre le kell porolnunk a gondolatot, újra és újra elő kell vennünk annak érdekében, hogy rávilágítsunk a program hasznosságára.

MIÉRT IS JÓ EZ NEKEM?

Kérdi magától mindenki a döntés előtt. Vegyük tehát szépen sorba, miért is éri meg élni az előrendelés lehetőségeivel:

ÜZEMBIZTONSÁG

Egy gép akkor hoz hasznót, amikor dolgozik. Különösen igaz ez a kombájnokra, a betakarítási időszakban. Vegyünk egy egyszerű példát: a tavaszi gépszemle során úgy ítéljük meg, hogy a cséplődob+dobkósár kibír még egy szezont, de a búza-betakarítás második hetében megadja magát. A felújítás időt, energiát és nem utolsó sorban pénzt igényel. A gép persze áll, nem termel. Egy kombajn szezontját körülbelül 60-70 intenzív munkanappal számolhatjuk, amiből egyetlen egynek a kiesése is, komoly kárt okoz. Ha a saját gabonáját vágja, akkor a minőséget, ha bér munkában dolgozik, a területteljesítményt rontja a hibás döntés.

Ha szakavatott kollégáink vizsgálják át, majd javítják ki partnereink gépeit, ezek a situációk nagy eséllyel elkerülhetők, és a gép az elvárt hatékonysággal dolgozhat az idején minden napján.

KÖLTSÉGMEGTAKARÍTÁS

A gépekre fordított összeg ez esetben nem költség, hanem befektetés. Vegyük alapul az akciónk első időszakában érvényes átalánydíjas konstrukciót, amellyel 29 százalékos kedvezményhez juthatnak partnereink. Ha csak a gép kötelező szervizeihez szükséges-, illetve néhány évente cserélendő kopóalkatrészeiről beszélünk, ezek ára meghaladja a 1,5 millió forintot, amihez képest téli rendeléssel 435 ezer forintot hoz az említett kedvezmény. Alaposan végiggondolva, a gépek üzembiztonságára ennyivel többet költhetünk az AXIÁL Kft. által kínált lehetőséget kihasználva.

És ha már befektetést említettem imént: viszonylag kevés opciót tudunk felsorolni, amely 29 százalékos hasznót realizálna ilyen rövid idő alatt.

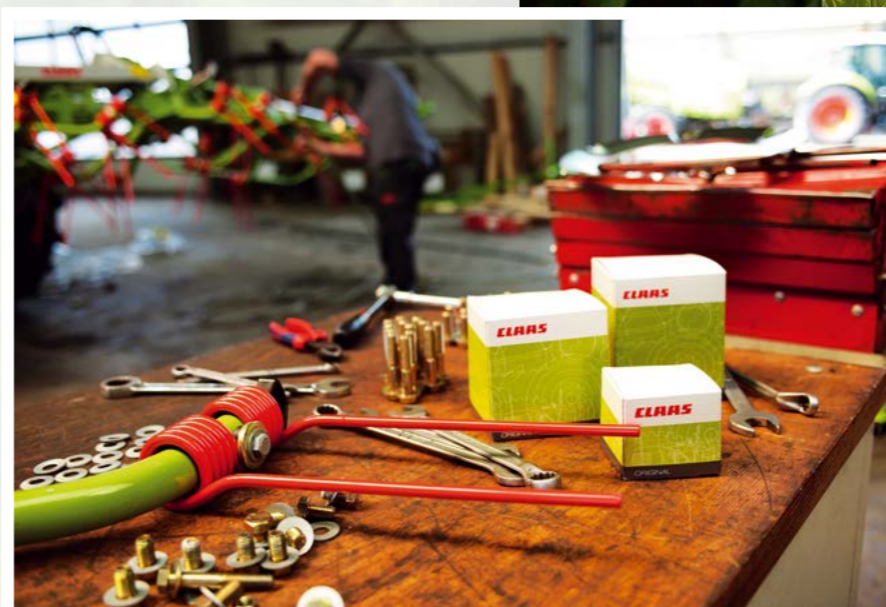
SZERVIZSZOLGÁLTATÁS

Melyet ugyancsak kedvezményes óradíjak mellett vehetnek igénybe az akció ideje

alatt. Szakembereink díjmentesen felméri partnereink gépét, majd az alkatrészüzletág kollégákkal közösen ajánlatot tesznek a teljes felújításra. Mindezt akkor, amikor Ön a jól megérdemelt téli pihenését tölti. Így a tavaszi munkák kezdetéig, anélkül, hogy nyakig olajosan a hideg műhelyben dolgozott volna, a családjával töltheti idejét, és biztos lehet benne, hogy gépe maximális üzembiztonsággal vághat neki a szezonnak.

Számtalan előnyét sorolhatnám még fel annak, miért éri meg előre gondolkozni. A CLAAS és az AXIÁL Kft. mindig azon dolgozik, hogy partnereink, akik megtiszteltek minket bizalmukkal, és a gépeinket választották, maximálisan elégedettek legyenek a nyújtott szolgáltatásokkal, és a következő gépberuházás során emlékezzenek arra a rengeteg előnyre, amelyhez egy jó döntés juttatta őket.

Kollégáink folyamatosan regisztrálják az akcióra jelentkezőket. 18 telephelyünk mindegyikén felkészült szakemberek és az elérhető legjobb kondíciók várják Önöket!

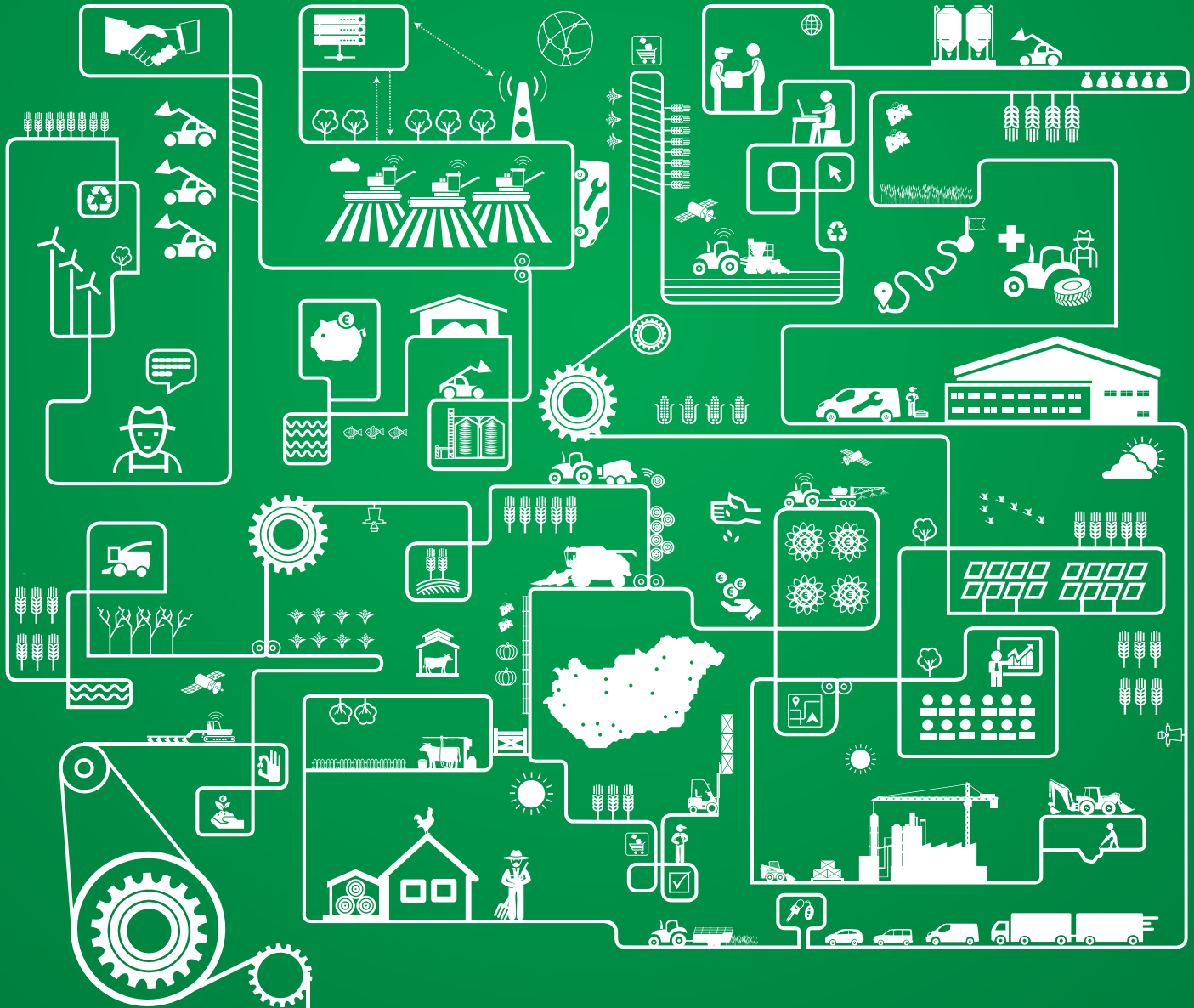


**DECEMBER 1. ÉS
FEBRUÁR 29. KÖZÖTT
javítás kedvezményes
8500FT+ÁFA
ÓRADÍJON!**

KEDVEZMÉNY EREDETI CLAAS ALKATRÉSZEKRE

Megrendelés határideje	Előre fizetés (max. 4 hetes szállítás esetén)	Megállapodás szerinti utalás és szállítás esetén	Átalánydíjas szerződéssel rendelkező partnerek esetén a megadott kedvezmények felett: (ÜKV-val minden esetben egyeztetve)
December 1-től Február 29-ig	25%	21%	+4%
Február 28-tól Március 31-ig	21%	17%	+4%

25 éve szívvvel, lélekkel



AGRÁRGÉPSHOW **2016. JANUÁR 27-30.**
5000 m² **HUNGEXPO D pavilon**