



AXIÁL LAPOK

2018 | ÁPRILIS

GET IT ON
Google play

Download on the
App Store



AGRITECH

A CLAAS ÉS AZ AXIÁL KFT. KÖZÖS MEZŐGAZDASÁGI MAGAZINJA



06



1. ARANY 4. EZÜST
INNOVÁCIÓS DÍJ A HANNOVERI
AGRITECHNIKA KIÁLLÍTÁSON

09



CLAAS SCORPION
SIKERES GENERÁCIÓVÁLTÁS

25



CÉLKERESZTBEN A
MULTI CROP CRACKER



Öné a választás

A CLAAS traktor koncepciója az ARION 400 sorozatban látható a legjobban. Bármilyen változatosak a követelmények, az ARION 400 felszereltsége tökéletes bármilyen munkához. Dolgozzon szántóföldön, az udvaron vagy közúton, a traktor hosszú tengelytávja biztosítja a zavartalan működést és a nagy vonóerőt. Több vezetőfülke-változat és számos felszerelési lehetőség – Öné a választás.

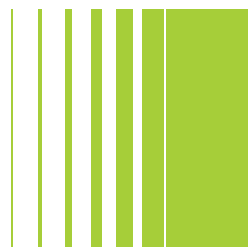


AXIÁL Cégcsoport

Gépek | Alkatrészek | Szerviz | Pénzügyi szolgáltatások | Gépbérlés

www.axial.hu 79/525-400

CLAAS





Max-Ferdinand von Korff
régiófelelős

KEDVES OLVASÓNK!

Megtisztelt, hogy az AGRITECH mostani számához én írhatom az előszót, s engedjék meg, hogy bemutatkozzam. 2017. október 1-jén vettem át a magyar piac országfelelősi tisztét, s ezzel a lehetőséget, hogy a modern mezőgazdaság egyik meghatározó régiójában dolgozhassak.

A CLAAS-hoz fűződő kapcsolatom 2009-ben kezdődött, amikor agrármérnök-hallgatóként itt írhattam meg diplomamunkámat. Következő állomásomon traktorgyártó üzemi vezetőjeként dolgoztam a német társaságnál, majd 2015-ben Thaiföld fővárosába költöztem családommal, hogy a helyi CLAAS-kereskedővel közösen kiépítsük a piacokat Dél- és Kelet-Ázsiában.

A főváros, Bangkok színes, élettel teli utcáival üdvözlő látogatókat, emberforgatag nyüzsgő a kifőzdék és a látnivalók körül. A thaiföldiek idegenszerető kultúrája jó kezdetet biztosított nekünk, de sok tekintetben kellett nyugalmat és türelmet tanulnom. Ott ugyanis gyakran előfordul,

hogy egyszerűen csak eltörik otthon egy vízvezetékcső, vagy órákat kell eltölteni a város közlekedési káoszában.

Dél-Ázsiában meghatározó a rizstermesztés; a növényt még mindig kézzel takarítják be. A körülbelül hatszáz millió ember életében rendkívül nagy szerepet játszik a mezőgazdaság. A CLAAS felismerte, hogy ezen a nagy, sokszínű piacon hatalmas az igény az innovációkra. Ezért az indiai CLAAS gyárban gyártott CROP TIGER mellett modern, nagy gépeket, például silózókat és traktorokat szállítottunk a régióba, hogy növeljük a termelékenységet.

A CLAAS családi vállalkozás, folyamatosan és dinamikus módon fejleszti magát, hogy eredményesen megfeleljen a kihívásoknak. A sokéves siker egyik kulcsa a folyamatos törekvés, hogy a modern mezőgazdaság innovációs vezetője legyen. Nagyon büszkék vagyunk a 2017-es Agritechnica kiállításon innovációinkat jutalmazó egy arany- és négy ezüstéremre. Ezeket a kitüntetések

Önöknek is köszönhetjük, hiszen partnereink, ügyfeleink adják az erőt és az új ötleteket termékeink továbbfejlesztéséhez és optimalizálásához.

Az Agritechnicán elnyert innovációinkról bővebben az újság 6-7-8. oldalain tájékozódhatnak bővebben.

A februári hideg és március első csapadékos napjai ellenére a szántóföldi gazdaságokban már intenzíven dolgoznak a 2018-as termésért. Mi is szeretnénk támogatni Önöket innovatív termékeinkkel és megbízható szolgáltatásainkkal, hogy közösen felelhessünk meg a kihívásoknak. Ehhez kívánok Önöknek és családjuknak jó szerencsét és jó időt.

Max-Ferdinand von Korff
régiófelelős

CLAAS Regional Center Central Europe GmbH

TARTALOM

03 **Beköszöntő**
Max-Ferdinand von Korff régiófelelős

05 **Rövid hírek**
Újdonságok az AXIÁL Kft. és a CLAAS világából

06 **1 arany, 4 ezüst**
Innovációs díjak

09 **SCORPION**
teleszkópos rakodók

12 **Három CLAAS-os**
három üzem, három traktor

14 **Használtgép melléklet**
CLAAS gépek az AXIÁL kínálatában

16 **Ádám Róbert**
AXIÁL kolléga

19 **Megtaláltuk az optimumot**
Partnerrport

22 **Biztonságos takarmányellátás**
CLAAS DISCO kaszával

25 **MULTI CROP CRACKER**
Szervíz

28 **Fókuszban a szűrők**
CLAAS alkatrész

1 ARANY, 4 EZÜST

Innovációs díjak



SCORPION

Teleszkópos rakodók



CLAAS DISCO

Biztonságos takarmányellátás



MEGTALÁLTUK AZ OPTIMUMOT



MULTI CROP CRACKER

Szervíz



FÓKUSZBAN A SZŰRŐK

CLAAS alkatrész





AXIÁL BÉKÉSCSABA IS FEJLŐDÖTT

Mindössze öt hónap alatt készült el az új szervizműhely Békéscsabán, mellette megújult az alkatrészbolt is, és mosórampát alakítottak ki. Az önerőből, illetve hitelből megvalósított beruházás áfa-mentes költsége fél milliárd forint volt. Hatéves békéscsabai jelenléte alatt az AXIÁL kinőtte eddigi telephelyét, illetve szükség volt egy modern, a mai kor igényeit kielégítő szervizműhely megépítésére, ahol a jövőben még magasabb színvonalú, teljes körű kiszolgálást nyújthatunk a környékbeli gazdáknak. A december 19-edikei megnyitót a város előljárói, valamint a térség országgyűlési képviselőjének társaságában tartották az AXIÁL Kft. vezetői. Vantara Gyula országgyűlési képviselő a város jövője szempontjából méltatta a beruházást, mert mint mondta, Békéscsabán minden egyes befektetett forint meghatározó fontosságú.

AXIÁL FELKÉSZÜLTÜNK A TAVASZI MUNKÁKRA!

2018. április 7-től indul tavaszi ügyeletünk, melynek értelmében most már nemcsak hétköznap, hanem minden szombaton reggel 7-től délután 4 óráig vagyunk nyitva.

2018.04.01. – 2018.05.31.:

szombaton 07:00-16:00

2018.06.01. – 2018.08.31.:

szombaton 07:00-16:00, vas. 07:00-12:00

2018.09.01. – 2018.11.30.:

szombaton 07:00-16:00

Termékeinkről és szolgáltatásainkról érdeklődjön az országban található 19 üzletünk bármelyikében!



CLAAS EREDMÉNYESEBB A CLAAS

Már láthatók a mezőgazdaságban a konjunkció-változások, a CLAAS eredményesebb évet zárt, javuló piaci környezetben.

2017-ben 3,6 százalékos növekedéssel 3,76 milliárd euróra növelte forgalmát, s az adózás előtti eredményét – 184 millió euró – közel megdupláztta. Nagy összeget, 217 millió eurót fordított kutatás-fejlesztésre. A professzionális mezőgazdaságigépi-piacot tekintve nagyon pozitív fejlődés volt megfigyelhető

Kelet-Európában és Dél-Amerikában. A CLAAS Németországban enyhén növelte forgalmát, mialatt Franciaországban, az értékcsökkentési adóleírás lehetőségének eltörlése után, a várakozásoknak megfelelően, egyértelműen visszaesett. A nagy piacok, mint Kína és az USA, enyhén csökkenő forgalmat mutattak. 2018-ra a forgalomban pozitív irányú fejlődést, stabil eredményeket vár a CLAAS.



AXIÁL XXV. ALFÖLDI ÁLLATTENYÉSZTÉSI ÉS MEZŐGAZDA NAPOK

2018-ban is Hódmezővásárhely ad otthont a XXV. Alföldi Állattenyésztési és Mezőgazda Napok Szakkiállítás és Vásárnak, május 10-11-12-én. Idén is képviseljük magunkat, 1500 négyzetméteren mutatjuk be termékeinket és szolgáltatásainkat. A magyar mezőgazdaság egyik legnagyobb szakmai találkozóját a Hód-Mezőgazda Zrt. szervezi a Magyar Állatte-

nyésztők Szövetségének és tagszervezeteinek társrendezésében. Az elmúlt 25 év hagyományait folytatva a szervezők a minőséget, a szakmai kiválóságot kívánják megjeleníteni, emlékeztetessé és sikeressé téve az állattenyésztés és a szántóföldi növénytermesztés bemutatását. Keressen minket a kiállításon, tegye fel kérdéseit személyesen kollégáinknak!

1 ARANY 4 EZÜST



Szöveg: Vas Magdolna marketingmenedzser | Képek: CLAAS

„INNOVÁCIÓS DÍJ” A NEVE AZ ÚJDONSÁGOK VERSENYÉNEK, MELYET MINDEN MÁSODIK ÉVBEN, A HANNOVERI AGRITECHNICA KIÁLLÍTÁSON HÍV ÉLETRE A DLG (NÉMET MEZŐGAZDASÁGI SZÖVETSÉG). A MEGMÉRÉTTETÉSRE JELÖLT ÖSSZESEN 320 ÚJDONSÁG KÖZÖTT IDÉN KÉT ARANY- ÉS 29 EZÜSTÉRMET OSZTOTT KI A ZSÚRI AZ ARRA ÉRDEMESEKNEK. EGYEDÜLI GYÁRTÓKÉNT A CLAAS NYERT MEG EGY ARANY- ÉS NÉGY EZÜSTÉRMET!



ARANYÉRMES
A CEMOS AUTO
THRESHING



EZÜSTÉRMES
AXION 900
TERRA TRAC

**A CEMOS AUTO THRESHING
ARANYAT ÉR!**

A CLAAS szalmarázóládás és hibrid kombájnjainak CEMOS AUTO THRESHING kezelőtámogató rendszere teljesen automatikusan szabályozza a tangenciális cséplőrendszerek kosárhézagát és a cséplődob fordulatszámát. Egy központi felügyelő- és irányítómodulon keresztül az AUTO THRESHING egyidejűleg összeköttetésben áll a kombájn összes többi asszisztencia-rendszerével, így a másodlagos magleválasztásnak, a tisztításnak és a betakarítási sebességnek megfelelően mindig optimális a cséplés.

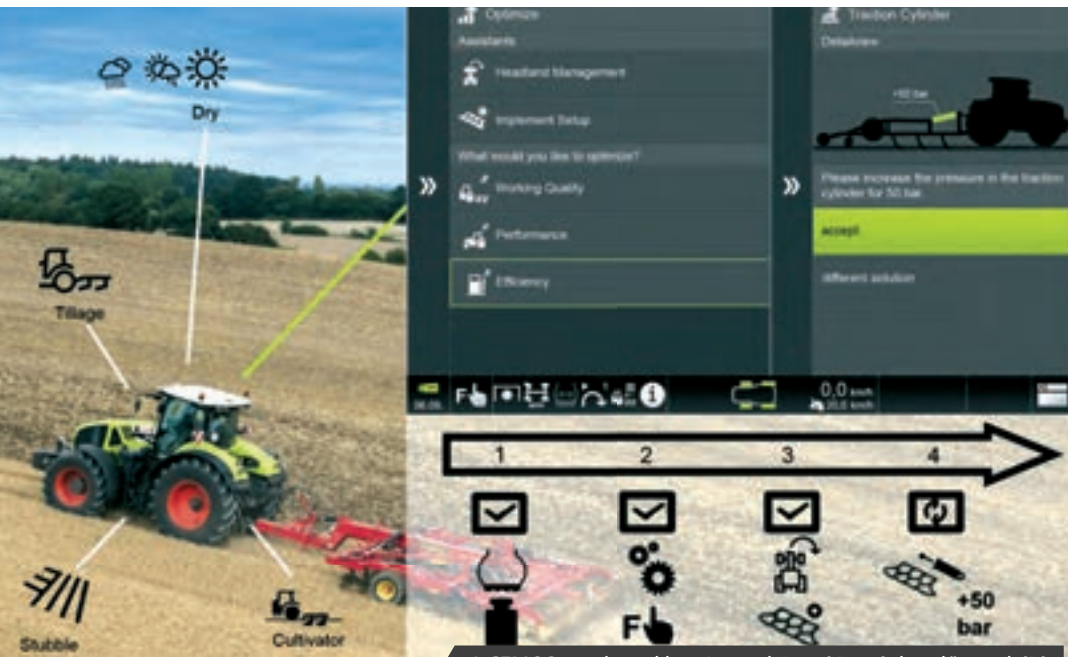
Mégis, mi volt a döntő érv, amelynek hatására a legnagyobb kitüntetést adta az újdonságokat vizsgáló zsűri? Ahogy az értékelésükben fogalmaztak:

„AZ AUTO THRESHINGGEL ELSŐKÉNT TETTÉK MEG AZT A NAGYON JELENTŐSÉG-TELJES LÉPÉST, MELLYEL LÉTREJÖTT A TELJESEN AUTOMATIKUSAN ARATÓ TANGENCIÁLIS CSÉPLŐRENDSZERŰ KOMBÁJN”

**EZÜSTÖSEN CSILLOG AZ
AXION 900 TERRA TRAC**

A z AXION 900 TERRA TRAC az első teljesen rugózott és félig hevederes járószerkezetű traktor. E fejlesztés központja a kombájnokból már ismert, rugózott TERRA TRAC hátsó járószerkezet, amelyet speciálisan a traktorhoz igazított a CLAAS. Külön-külön rugózott futókerekeinek és támgörgőinek köszönhetően állandóan maximális a talajkövetése és felfekvési felülete. Az eddig ismert gumihevederes járószerkezetű traktorokkal összehasonlítva kényelmesebbek a menet tulajdonságok – maximális vonóerő és talajvédelem mellett.





A CEMOS a traktorokban is megkönnyíti a gépkezelő munkáját



CULTI CAM sztereo kamera

EZÜST A „CEMOS A TRAKTOROKBA” KONCEPCIÓÉRT

A modern csúcstechnikájú traktorok kezelése egyszerűen túlterheli a legtöbb gépkezelőt, akik ezért nem képesek kihasználni a gép képességeit. Ezt a problémát oldja meg a CEMOS, egy párbeszédre épülő kezelőtámogató rendszer, amely végigvezet az optimális beállítások teljes folyamatán. Fő alkotóeleme az interaktív CEBIS MOBIL terminál és egy adatbank, melyben számos gyakorlati tapasztalatot gyűjtöttek össze. A párbeszéd nemcsak technikai paraméterekre vonatkozik, hanem figyelembe veszi a mindenkori célt és

témát is. A gépkezelő minden egyes munka előtt leívhathatja mind a traktor és alrendszeri, mind a munkaeszköz javasolt beállításait. Ezekbe a javaslatokba már be vannak építve a környezeti- és munkakörülmények, a különböző gépparaméterek, illetve a kezelő személyes kívánságai, preferenciái is.

ÚJABB EZÜST: CULTI CAM SZTEREO-KAMERA

A CULTI CAM egy új, 3D-s kamera, a mechanikus sorközművelő kultivátorok csúszókeretének hihetetlenül pontos, automa-

tikus irányításához. A CLAAS E-Systems fejlesztette ki, különböző kultivátorgyártó cégekkel együttműködve. Az innováció abban rejlik, hogy a CULTI CAM a színinformációkra és a 3D-s felületmodellekre alapozva elemzi a kapásnövények levél-szerkezetét. A pontosabb elemzés alapján a képelemző szoftver még szeles időben, erős gyomosodás vagy nem zöld növények esetén is képes felismerni a sorokat, és pontos vezérlőjeleket tud kiszámolni, így nehéz körülmények között is nagyon pontos a sorvezetés, és ezáltal nagy a munkasebesség, illetve a területteljesítmény. ■



TÚLMÉRETES JÁRMŰRE FIGYELMEZTETŐ RENDSZER – EZÜSTÉREM

A LARGE VEHICLE ALERT System, azaz a Túlméretes Járműre Figyelmeztető Rendszer a személy- és teherautók sofőrjét figyelmezteti, ha nagy mezőgazdasági gép halad előttük az úton. Alapja a CLAAS TELEMATICS, amely szinte valamennyi CLAAS önjáró gépben és traktorban megvan. Egyéb, nem CLAAS-gyártmányú erőgépek és szállítójárművek is integrálhatók egy okostelefon-applikációval. A csatlakoz-

tatott gépek helyadatait valós időben osztja meg a többi jármű asszisztencia- és navigációs rendszerével és megfelelő okostelefon applikációkkal.

Ehhez az innovációhoz is szó szerint idézzük a DLG-zsúri szavait: „Előre elkerülhetők a veszélyes helyzetek, illetve jobban elfogadják a közlekedők a nagyobb gépek jelenlétét. A közlekedésbiztonsági rendszereknek nagy a hatásuk a mezőgazdaságra.”

SIKERES GENERÁCIÓVÁLTÁS

ÚJ SCORPION RAKODÓK

Szöveg: Vas Magdolna marketingmenedzser | Képek: CLAAS

A LEGUTÓBBI AGRITECHNICA KIÁLLÍTÁSON MUTATTÁK BE AZ ÚJ SCORPION TELESZKÓPOS RAKODÓKAT. MÉG HA ELSŐ RÁNÉZÉSRE NAGYON HASONLÍTANAK IS AZ ELŐZŐ GENERÁCIÓ TAGJAIRA, TULAJDONSÁGAIKBAN RENGETEGET VÁLTOZTAK. ►

A NAGY SCORPION MODELLEK,

A 756 ÉS A 746 MOST MÁR
200 LITER/PERCES HIDRAULIKA-
TELJESÍTMÉNNYEL KAPHATÓK.



Az új sorozat hét modellt foglal magába a 3,2-5,6 tonnás emelőértartományban, 6,13-9,75 méteres emelési magassággal. Ráadásul a 1033 modellel most először kínál teleszkópos rakodót háromtagos gémmel és 9,75 méteres emelési magassággal a CLAAS. Egy kompakt gép hatalmas hatósugárral – ideális például szalmabála-kezeléshez.

A nagyobb modellek, a 756 és 746 hidraulikateljesítménye már 200 liter/perc, de a kisebbeket is megnövelték 160 liter/percre. Ez gyorsabb, rövidebb munkaciklusokat tesz lehetővé, javítja az anyagrakodási munkateljesítményt.

A nyomatékos motorok, mint ahogy a korábbi sorozatban, továbbra is a Deutzól érkeznek, és teljesítik a Stage IV károsanyag-kibocsájtási normákat. A 756-os motorteljesítménye 156 lóerő, a többié 136. Mindegyik modell szériafelszereltségéhez hozzá tartozik a SMART ROADING rendszer, amely a maximális vonulási sebesség elérésekor csökkenti a fordulatszámot. A korábbi SCORPION sorozat a Kramer céggel kooperációban készült, az új együttműködő partner viszont már az építőgép-gyártó Liebherr.

A MOTORHÜTÉS ÚJ GENERÁCIÓJA

A DYNAMIC COOLING rendszer automatikusan, az éppen aktuális hűtési igénynek megfelelően szabályozza a ventilátor fordulatszámát. A levegő elvezetését még tovább finomították: miután beömlik a gép elülső, tiszta, nagy felületein, körbeáramlik a motor körül, majd a gép hátuljánál távozik – nem szívja be újra a gép. Szintén újdonság, hogy

a ventilátor-fordító teljesen automatikusan, 30 percnként bekapcsol. Természetesen egy gombnyomással a gépkezelő is meg tudja változtatni a ventilátor működési irányát.

A fokozatmentes hajtómű szíve továbbra is a VARIPOWER. Ezzel – mechanikus sebességfokozatok kapcsolása nélkül – 40 km/órás sebességet lehet elérni. A három sebességfokozat (0-15, 0-30 és 0-40 km/óra) mindenféle munkamenethez optimális kezelési kényelmet biztosít. A legnagyobb emelőerejű modell, a kiegészítő hidromotoros, VARIPOWER PLUS hajtóművű 756 emelőereje még nagyobb, vezetési dinamikája is jobb.

ÚJ ALVÁZ

Az új kialakításnak köszönhetően a teleszkópos gémm forgáspontja közel tíz centiméterrel mélyebben van az alvázban, mint a előző sorozaté; lejjebb került a motor is, így jelentősen megnőtt a látószög jobbra és hátra, ami különösen szűk munkakörnyezetben nagy előny. Ráadásul stabilabb is az alacsony súlypontú gép.

A
HÁROMTAGOS GÉMMEL A
SCORPION 1033
AKÁR 9,75 MÉTERES
EMELÉSI MAGASSÁGOT
IS KÉPES ELÉRNI.



MÉG KÉNYELMESEBB VEZETŐFÜLKE

A teljesen átalakított vezetőfülkében egyszerűen, pedállal lehet beállítani a kormányoszlop dőlésszögét, illetve a kényelmes be- és kiszálláshoz előre lehet dönteni az egészét. A kombinált monitoron, illetve egy 3,5 colos kijelzőn egyszerre látni a gép valamennyi fontos információját. Két nyíllal és két választógombbal lehet váltani a különböző kijelző és beállítási funkciók között. Újdonság a kezelőkapcsoló felosztása három különböző funkciócsoportra: a gyakran használt kapcsoló jobbra előre került, ahol a legjobban elérhető, a többit pedig balra és jobbra, a vezetőfülke tetejében helyezték el.

Az elektrohidraulikus rögzítőkék a szokott módon, műszerfali billenőkapcsolóval aktiválható, de automatikusan is működik, amikor a kezelő elhagyja az ülését, illetve ha megáll a gép. Így lejtőn sem gurulhat el a rakodó. Amint gázt ad a vezető elinduláshoz, kiold a rögzítőkék.



Az optimálisan berendezett vezetőfülkében a kezelő minden fontos információt egyetlen pillantással felmérhet.



A manuális harántkormányzással a gép fal mellé is pontosan és szorosan bekormányozható.

NÉGYFÉLE KORMÁNYZÁSI MÓD

Az első- és négykerékkormányzás, valamint a harántmozgás mellett van az új teleszkópos rakodóknak egy negyedik kormányzási módjuk is, a manuális harántkormányzás. Ezzel olyan speciális munkák is elvégezhetők, mint például a fal mentén beragadt siló felvétele, hiszen az első tengely továbbra is kormányozható, mialatt a hátsó a kívánt irányba rögzítve marad – a gép nagyon pontosan bemanőverezhető fal mellé is.

Az új SCORPION rakodók nagyon sok „jó gént” örökölték az előző sorozatokból. Ráadásul a CLAAS további javításokra is kihasználta a nemzedékváltást. Az új generációról további információkért keresse munkatársainkat! ■

3 CLAASOS, ÜZEM, TRAKTOR

FŐÁLLÁSBAN A CLAASNÁL, MELLÉKÁLLÁSBAN AZ OTTHONI GAZDASÁGBAN, 150 LÓERŐS CLAAS TRAKTORRAL. EZ A KÖZÖS A HÁROM CLAAS ALKALMAZOTT ÉLETÉBEN. MINDEN MÁS KÜLÖNBÖZIK: CLAASOS MUNKÁJUK JELLEGE, A GAZDASÁGUK ÉS AZ OTTANI ARION TRAKTORJUK.

Szöveg: Ulrich Gerling, TRENDS magazin, Vas Magdolna marketingmenedzser | Képek: CLAAS

ARION 460: A KOMPAKT MINDENTUDÓ

**4 henger, 4500 cm³
140 LE, tengelytáv 2,53 m**

Bernd Westhoffnak egyértelműen a CLAAS traktorgyár képviselőjeként végzett munkája a legfontosabb. Csak miután e minőségében elvégzett mindent, következhet a saját, otthoni gazdasága, amit fiával közösen vezet az ötvenéves férfi. Egy nagy gépszín és egy régi, szalma- és szénatárolásra átalakított istálló tűnik először a gazdaságba betérő szemébe. Egy kisebb, hat bokszos lóistálló egészíti ki a képet, futtatóval. Az egészet 21 hektár szántóföld és 4,5 hektár legelő öleli körül.

Az ARION 460 – az ARION 400 sorozat legnagyobb modellje FL 120 homlokrakodóval felszerelve –, Westhoff szerint nagy teljesítményű, kompakt univerzális traktor, könnyebb és nehezebb munkákra is ideális. Szénaforgatás és rendképzés, bálapakolás és szállítási munkák tartoznak a Westhoff gazdaságban a könnyebb munkákhoz, tarlóápolás háromméteres kultivátorral, szántás négyfejes ekével, vagy vetés három méter széles mechanikus vetőgéppel a nehezebbek közé. „Mindhez tökéletesen elegendő a 460-asunk”, mondja Westhoff. Leginkább a bálapakolásnál értékeli nagyra a 460 kitűnő fordulékonyágát és a zavartalan kilátást a keresztmerezítők nélküli PANORAMIC kabinból.

A mezőgazdaságban, mint ahogy a munkájában is, Westhoff a kitarásban és szorgalomban hisz, nem bíz semmit sem a véletlenre. Egy kicsit büszke, hogy már sok éve az ő gazdaságuk látja el a Nordrhein-Westfáliai ménest:

„ITT NAGYON SZIGORÚAN VESZIK A KÖVETELMÉNYEKET. ÉS TÖLEM MEGKAPJÁK AZ ELVÁRT MINŐSÉGET!”

CLAAS-nál és a gazdaságban végzett munkáját össze tudja egyeztetni, hiszen az utóbbiban leginkább hétvégén dolgozik. Amellett, hogy szenvedélyét kielégítheti, Westhoff még egy hatalmas előnyét látja majorságának a hivatásában: „Mivel rendszeresen magam is felülök a traktorra, ügyfeleimnek néhány dolgot még jobban el tudok magyarázni!”



Leginkább a bálapakolásnál értékeli nagyra a 460 kitűnő fordulékonyágát és a zavartalan kilátást a keresztmerezítők nélküli PANORAMIC kabinból.

ARION 550: EGYSZERRE ERŐS ÉS FORDULÉKONY

**4 henger, 4525 cm³,
165 LE, tengelytáv 2,53 m**

Ipari terület az egyik, lakóövezet a másik oldalon. A Wieditz család gazdasága Soest város délnyugati szélén fekszik. Itt is leginkább hétvégén tud dolgozni a gazda, hiszen hétköznapokon Marcel Wieditz szinte éjjel nappal a CLAAS-szal foglalkozik, ahol már évek óta az EASY-Értékesítés vezetője. A 40 éves Wieditz szerint az otthoni gazdaság tökéletesen kiegészíti munkáját a CLAAS-nál. „Mindketten, a feleségem és én is egyszerűen imádunk a mezőgazdaságban dolgozni.”

Az egyik ok, amiért egy ARION 550 dolgozik a Wieditz gazdaságban: „Olyan traktorra van szükségünk, amely a keskeny udvarunkban megbirkózik a homlokrakodós munkákkal is.” A négyhengeres 550 rövidebb a hathengeres ARION 600-nál, így fordulékonyabb is.

A gazdasággal szemben, Soest városkától egészen 15 kilométerig elnyúlnak a szántóföldek, búzával, repcével, rozssal és kukoricával bevetve. Ilyen távolságoknál már van értelme háromméteres pneumatikus vetőgép-kombinációt használni, négy tankkal, és negyven tonnás szerelvényt szállítani a vetőmagot. Ezeknél a nehéz munkáknál szükség van az ARION 550 nagy, az ARION 460-énál nagyobb





saját tömegére. „Nálunk viszonylag nagyok a távolságok gazdaságunk udvara és a földjeink között. Ezért előnyös, hogy 50 km/órás változatban, fokozatmentes CMATIC váltóval tudtuk megvenni a traktort.”

Az EASY-szakember természetesen GPS PILOT S 10 automatikus kormányzással rendelte traktorját: „A korábbiaknál sokkal frissebben szállok ki esténként a traktorból, és mindig örülök, amikor a nyílegyenes sorokat látom.” A CLAAS TELEMATICS-ot arra is használja, hogy a 365FarmNet menedzsmentprogrammal minden munkamenetet automatikusan dokumentáljon. „Nekem természetes, hogy a technológiát, melyet az ügyfeleinknek jó szívvel ajánlok, magam is használjam.”



A négyhengeres 550 rövidebb a hathengeres ARION 600-nál, így fordulékonyabb is.

ARION 630: NAGY LÖKETTÉRFOGAT ÉS KÉNYELEM

**6 henger, 6788 cm³,
165 LE, tengelytáv 2,82 m**

Sebastian Eichinger már 16 éve dolgozik a CLAAS-nál, jelenleg éppen a traktorok és a szalastakarmány-beta-karítógépek marketingvezetőjeként. Otthon, Rüterhben 90 hektárnyi szántóföldön és 30 hektárnyi erdejében gazdálkodik.

„Imádom a családom, a foglalkozásom és a mezőgazdaságot”, lelkendezik a negyvenéves férfi. Hogy mindent kézben tudjon tartani, a gazdaságát a legjobb időkihasználás elve mentén kell vezetnie. Így vetésforgója csak három növényből, repceből, búzából és tritikáléból áll. Az időhöz kötött munkákat, a növényvédelmet és a cséplést alvállalkozókkal végezteti.

Gazdaságában forgatás nélkül műveli a talajt. A szántóföldi kulcsműveletek közül így a műtrágyaszórás és a vetőmag-kijuttatás marad nekik, amit édesapjával közösen végeznek el.

Szántóföldjei iszapos-agyagos vályogtalajok, ezek jellemzője, hogy kevés idő áll rendelkezésre a talajmunkákhoz. „Olyan traktorra van szükségünk, amely rövid idő alatt viszonylag sok munkát el tud végezni, ezért hathengeres ARION 630 mellett döntöttünk.” mondja Sebastian Eichinger. Területeinek további sa-

játossága, hogy helyenként 200-ról 250 méterre nő a tengerszint feletti magasság.

„Ha emelkedőn is tartani akarjuk a sebességet pneumatikus első-hátsó vetőgép-kombinációkkal, nagyobb hengerűrtartalmú traktorra van szükségünk.” A kis befoglaló méret és a fordulékonyág náluk nem olyan fontos, hiszen telephelyükön sok a hely.

Hogy 630-asuk a CMATIC váltótól a CMOTION-on át a táblavégi fordulómenedzsmentig sok funkcióval van ellátva, a következőkkel indokolja a marketingszakember:

„A CLAAS kényelméről nem csak a prospektusokban és rendezvényeinken szerettem volna beszélni, de magam is élvezni akartam.”



„A CLAAS kényelméről nem csak a prospektusokban és a rendezvényeinken szerettem volna beszélni, de magam is élvezni akartam.”

HASZNÁLT GÉP

M E L L É K L E T

KOMBÁJN: MATÁN ISTVÁN | +36 30 606 2926 | MATANI@AXIAL.HU | TRAKTOR: MIKLÓS KRISZTIÁN | +36 30 330 2574 | MIKLOSK@AXIAL.HU
MUNKAGÉP: FARAGÓ FERENC | +36 30 474 9705 | FARAGOF@AXIAL.HU

LEXION 540 KOMBÁJN



AZONOSÍTÓ: 6439-14
ÉVJÁRAT: 2008
ÜZEMÓRA: 2596
MINŐSÉG: ●●●●●
FELSZERELTSÉG: KAB, KL, SZ, CAC, TT,
GAV6.0, SZK
ELHELYEZÉS: CSORNA - AXIÁL (206)

LEXION 540 KOMBÁJN



AZONOSÍTÓ: 7818-16-791
ÉVJÁRAT: 2009
ÜZEMÓRA: 2127
MINŐSÉG: ●●●●●
FELSZERELTSÉG: CAC, GA6.0, SZ,
KL, KAB
ELHELYEZÉS: BAJA - AXIÁL (1901)

LEXION 550 KOMBÁJN



AZONOSÍTÓ: 6807-15
ÉVJÁRAT: 2009
ÜZEMÓRA: 2858
MINŐSÉG: ●●●●●
FELSZERELTSÉG: KAB, KL, SZ, CAC,
DCS, SZK, GA6.6
ELHELYEZÉS: BAJA - AXIÁL (1901)

LEXION 440 KOMBÁJN



AZONOSÍTÓ: 8740-18-957
ÉVJÁRAT: 2003
ÜZEMÓRA: 5488
MINŐSÉG: ●●●●●
FELSZERELTSÉG: SZK, CAC, GA6.0,
SZ, KL, KAB
ELHELYEZÉS: SZOLNOK - AXIÁL (204)

TUCANO 320 KOMBÁJN



AZONOSÍTÓ: 6980-15
ÉVJÁRAT: 2013
ÜZEMÓRA: 1607
MINŐSÉG: ●●●●●
FELSZERELTSÉG: KAB, KL, SZ, GA4.9
ELHELYEZÉS: NYÍREGYHÁZA - AXIÁL
(213)

TUCANO 440 KOMBÁJN



AZONOSÍTÓ: 7386-16-908
ÉVJÁRAT: 2009
ÜZEMÓRA: 2195
MINŐSÉG: ●●●●●
FELSZERELTSÉG: KAB, KL, SZ, CAC,
GA6.0
ELHELYEZÉS: NYÍREGYHÁZA - AXIÁL
(213)

LEXION 650 KOMBÁJN



AZONOSÍTÓ: 7501-16-343
ÉVJÁRAT: 2012
ÜZEMÓRA: 2169
MINŐSÉG: ●●●●●
FELSZERELTSÉG: CAC, TT, 3D, SZ,
KL, KAB
ELHELYEZÉS: BAJA - AXIÁL (1901)

LEXION 440 KOMBÁJN



AZONOSÍTÓ: 7815-16-400
ÉVJÁRAT: 2003
ÜZEMÓRA: 6029
MINŐSÉG: ●●●●●
FELSZERELTSÉG: KAB, KL, SZ, CAC,
ELHELYEZÉS: BAJA - AXIÁL (1901)

LEXION 600 KOMBÁJN



AZONOSÍTÓ: 7734-16-518
ÉVJÁRAT: 2009
ÜZEMÓRA: 2387
MINŐSÉG: ●●●●●
FELSZERELTSÉG: SZK, CAC, TT, 4WD,
SZ, KL, KAB, GAV10.5,
ELHELYEZÉS: BAJA - AXIÁL (1901)

LEXION 540 KOMBÁJN



AZONOSÍTÓ: 8031-17-326
ÉVJÁRAT: 2009
ÜZEMÓRA: 4985
MINŐSÉG: ●●●●●
FELSZERELTSÉG: KAB, KL, SZ, CAC,
GA6.0
ELHELYEZÉS: NYÍREGYHÁZA - AXIÁL (213)

TUCANO 440 KOMBÁJN



AZONOSÍTÓ: 8143-17-698
ÉVJÁRAT: 2010
ÜZEMÓRA: 4896
MINŐSÉG: ●●●●●
FELSZERELTSÉG: KAB, KL, SZ, CAC,
GAV6.0
ELHELYEZÉS: BAJA - AXIÁL (1901)

LEXION 580 KOMBÁJN



AZONOSÍTÓ: 7628-16-137
ÉVJÁRAT: 2003
ÜZEMÓRA: 3545
MINŐSÉG: ●●●●●
FELSZERELTSÉG: SZK, CAC, ROK, TT,
SZ, KL, KAB, GA7.5
ELHELYEZÉS: NYÍREGYHÁZA - AXIÁL (213)

LEXION 660 KOMBÁJN



AZONOSÍTÓ: 8630-18-556
ÉVJÁRAT: 2016
ÜZEMÓRA: 1241
MINŐSÉG: ●●●●●
FELSZERELTSÉG: KL, SZ, CAC, TT, LEV,
QM, GPSH, 4WD, 3D, LP, DCS, SZK,
GAV7.7
ELHELYEZÉS: TULAJDONOS

TUCANO 440 KOMBÁJN



AZONOSÍTÓ: 8632-18-29
ÉVJÁRAT: 2012
ÜZEMÓRA: 3445
MINŐSÉG: ●●●●●
FELSZERELTSÉG: KAB, KL, SZ, CAC,
DCS, 4WD, SZK, GAV5.4
ELHELYEZÉS: NYÍREGYHÁZA - AXIÁL (213)

LEXION 650 KOMBÁJN



AZONOSÍTÓ: 8637-18-512
ÉVJÁRAT: 2014
ÜZEMÓRA: 1200
MINŐSÉG: ●●●●●
FELSZERELTSÉG: KAB, KL, SZ, CAC, TT,
SZK, GAV6.6
ELHELYEZÉS: NYÍREGYHÁZA - AXIÁL (213)

AXION 930
TRAKTOR



AZONOSÍTÓ: 0036-14-895
ÉVJÁRAT: 2014
ÜZEMÓRA: 2239
MINŐSÉG: ●●●●●
FELSZERELTSÉG: KAB, KL, LF2, AH, AV, RK, RH, FH, FM
ELHELYEZÉS: BAJA - AXIÁL (1901)

AXION 830
TRAKTOR



AZONOSÍTÓ: 0041-14-230
ÉVJÁRAT: 2014
ÜZEMÓRA: 1625
MINŐSÉG: ●●●●●
FELSZERELTSÉG: KAB, KL, 4WD, LF1+2, AH, AV, PS, RK
ELHELYEZÉS: BAJA - AXIÁL (1901)

AXION 850
TRAKTOR



AZONOSÍTÓ: 0077-15-454
ÉVJÁRAT: 2015
ÜZEMÓRA: 2911
MINŐSÉG: ●●●●●
FELSZERELTSÉG: KAB, KL, 4WD, LF1+2, AH, AV, RH, RK, PS
ELHELYEZÉS: BAJA - AXIÁL (1901)

AXION 830
TRAKTOR



AZONOSÍTÓ: 0138-14-935
ÉVJÁRAT: 2014
ÜZEMÓRA: 2760
MINŐSÉG: ●●●●●
FELSZERELTSÉG: KAB, KL, 4WD, LF1+2, AH, AV, PS, RK
ELHELYEZÉS: BAJA - AXIÁL (1901)

AXION 830
TRAKTOR



AZONOSÍTÓ: 0139-14-24
ÉVJÁRAT: 2014
ÜZEMÓRA: 3184
MINŐSÉG: ●●●●●
FELSZERELTSÉG: KAB, KL, 4WD, LF1+2, AH, AV, PS, RK
ELHELYEZÉS: BAJA - AXIÁL (1901)

ARION 650
TRAKTOR



AZONOSÍTÓ: 7233-16-62
ÉVJÁRAT: 2014
ÜZEMÓRA: 1773
MINŐSÉG: ●●●●●
FELSZERELTSÉG: KAB, KL, PS, AV, AH, EHH, LF1+2
ELHELYEZÉS: CSORNA - AXIÁL (206)

XERION 3800
TRAKTOR



AZONOSÍTÓ: 8290-17-261
ÉVJÁRAT: 2009
ÜZEMÓRA: 8143
MINŐSÉG: ●●●●●
FELSZERELTSÉG: KAB, KL, LF1+2, AH, CEBIS, FM, GPSS, GPSK
ELHELYEZÉS: BAJA - AXIÁL (1901)

JAGUAR 850 SS
SILÓZÓ



AZONOSÍTÓ: 7133-15-474
ÉVJÁRAT: 2013
ÜZEMÓRA: 1802
MINŐSÉG: ●●●●●
FELSZERELTSÉG: KAB, KL, SZR, KAD6(RU450)
ELHELYEZÉS: BAJA - AXIÁL (1901)

SCORPION 9040
TELESZKÓPOS RAKODÓGÉP



AZONOSÍTÓ: 8058-17-524
ÉVJÁRAT: 2007
ÜZEMÓRA: 3214
MINŐSÉG: ●●●●●
FELSZERELTSÉG: KAB, KL, EM9.0, ET4.0, RV
ELHELYEZÉS: CSORNA - AXIÁL (206)

SCORPION 9040
TELESZKÓPOS RAKODÓGÉP



AZONOSÍTÓ: 8668-18-559
ÉVJÁRAT: 2011
ÜZEMÓRA: 8521
MINŐSÉG: ●●●●●
FELSZERELTSÉG: KAB, KL, EM9.0, ET4.0
ELHELYEZÉS: SZOLNOK - AXIÁL (204)

QUADRANT 3300
RFT SZÖGLETES BÁLÁZÓ



AZONOSÍTÓ: 6873-15
ÉVJÁRAT: 2012
MINŐSÉG: ●●●●●
FELSZERELTSÉG: RF2.35, ZSK, MON, TLT, BM1.2X0.9
ELHELYEZÉS: NYÍREGYHÁZA - AXIÁL (213)

QUADRANT 2200
SZÖGLETES BÁLÁZÓ



AZONOSÍTÓ: 5210-13
ÉVJÁRAT: 2006
MINŐSÉG: ●●●●●
FELSZERELTSÉG: TLT, MON, M (RF2.1), BM1.2X0.7, ZSK
ELHELYEZÉS: BAJA - AXIÁL (1901)

QUADRANT 2200
SZÖGLETES BÁLÁZÓ



AZONOSÍTÓ: 5694-13
ÉVJÁRAT: 2006
MINŐSÉG: ●●●●●
FELSZERELTSÉG: ZSK, RF2.1, MON, TLT, BM1.2X0.7
ELHELYEZÉS: BAJA - AXIÁL (1901)

VARIANT 380
KÖRBÁLÁZÓ



AZONOSÍTÓ: 6015-14
ÉVJÁRAT: 2010
MINŐSÉG: ●●●●●
FELSZERELTSÉG: TLT, MON, M, RF2.1, BM1.2X0.9-1.7, HK
ELHELYEZÉS: BAJA - AXIÁL (1901)

VARIANT 360
KÖRBÁLÁZÓ



AZONOSÍTÓ: 6166-14-28
ÉVJÁRAT: 2009
MINŐSÉG: ●●●●●
FELSZERELTSÉG: TLT, MON, M, RF2.1, BM1.2X0.9-1.55, HK
ELHELYEZÉS: BAJA - AXIÁL (1901)

VARIANT 360
KÖRBÁLÁZÓ



AZONOSÍTÓ: 7291-16-68
ÉVJÁRAT: 2013
MINŐSÉG: ●●●●●
FELSZERELTSÉG: TLT, MON, M, RF2.1, BM1.2X0.9-1.55, HK
ELHELYEZÉS: BAJA - AXIÁL (1901)

VARIANT 360
KÖRBÁLÁZÓ



AZONOSÍTÓ: 7562-16-94
ÉVJÁRAT: 2009
MINŐSÉG: ●●●●●
FELSZERELTSÉG: TLT, MON, M, RF2.1, BM1.2X0.9-1.55, HK
ELHELYEZÉS: SZOLNOK - AXIÁL (204)

VARIANT 360
KÖRBÁLÁZÓ



AZONOSÍTÓ: 7736-16-779
ÉVJÁRAT: 2011
MINŐSÉG: ●●●●●
FELSZERELTSÉG: TLT, MON, M, RF2.1, BM1.2X0.9-1.55, HK
ELHELYEZÉS: BAJA - AXIÁL (1901)

VARIANT 360
KÖRBÁLÁZÓ



AZONOSÍTÓ: 7763-16-902
ÉVJÁRAT: 2011
MINŐSÉG: ●●●●●
FELSZERELTSÉG: TLT, MON, M, RF2.1, BM1.2X0.9-1.55, HK
ELHELYEZÉS: BAJA - AXIÁL (1901)

VARIANT 360 RC
KÖRBÁLÁZÓ



AZONOSÍTÓ: 8704-18-320
ÉVJÁRAT: 2011
MINŐSÉG: ●●●●●
FELSZERELTSÉG: RC, HK, RF2.1, MON, TLT, BM1.2X0.9-1.75
ELHELYEZÉS: BAJA - AXIÁL (1901)

ELLENTÉTEK EMBERE

Szöveg: Vas Magdolna | Képek: Fekete Gábor

**TÖBBET
ÉRTEM EL, MINT
AMIRE AZ ELEJÉN
SZÁMÍTOTTAM!**

NAGYON BÜSZKE VAGYOK
A SZEREPEMRE A GÉPKEZELŐI
OKTATÁSOK SZERVEZÉSÉBEN

AMIKOR ELDÖNTJÜK, MELYIK AXIÁLÓS KOLLÉGÁNKAT MUTASSUK BE OLVASÓINKNAK, TÖBB SZEMPONTOT IS VIZSGÁLUNK. AZ EGYIK NAGYON FONTOS KITÉTEL, HOGY AZ ÜGYFELEK IS KEDVELJÉK, ELFOGADJÁK A RIPORTALANYT. ÁDÁM ROBI KOLLÉGÁNK MAGÁT MINDIG MAGÁNYOS FARKASKÉNT JELLEMZI. PEDIG SOKAN SZERETNEK VELE EGYÜTT DOLGOZNI, MIND KOLLÉGÁI, MIND ÜGYFELEINK. HOGY LEHET EZ? – KÉRDEZTEM TŐLE. EGYSZERŰ, VÁLASZOLTA Ő, AZ ELLENTÉTEK EMBERE IS VAGYOK.

Agritech: Mennyire volt egyenes utad a szerelő szakmáig?

Már gyerekkoromban „megfertőződtem”, édesapám mezőgazdasági gépszereléssel foglalkozott. Akkoriban még nem gondoltam, hogy ilyen rögzös lesz idáig az utam, de szerencsére nem tudtak eltántorítani a céloimtól a felmerülő problémák. Sem az, hogy tanári ráhatásra más szakmát kezdtem el tanulni, sem az, hogy kézenfekvő lett volna a családi vállalkozásban dolgoznom.

Így alakult, hogy a gépszerelő szakmát a lakatos mellett magánszorgalomból, azzal párhuzamosan tanultam. Vagy a döntésem, hogy a biztosabb, de engem kevésbé érdeklő családi vállalkozás helyett inkább a bizonytalanabb, de engem sokkal inkább vonzó kombájnos és gépszerelő szakmát választottam, családi támogatás nélkül.

A véletlenekben nem, de a sorsszerűségben hiszek. Akkoriban, amikor apósom szódaüzemében dolgoztam, ha csak tudtam, elmentem a mezőgazdasági kiállításokra. Egy ilyen alkalommal futottam össze régi kollégákkal, akik mesélték, hogy kombájnos keresnek a cégükhöz. Hát én úgy döntöttem, belevágok.

El is mentem hozzájuk dolgozni, ahol végre azt csinálhattam, amit igazán szeretek. Jártak ki hozzánk axiálos szervizesek, és az én fantáziámat nagyon izgatta, milyen lehet az ő életük, a munkájuk. Amikor fülembé jutott, hogy keresnek az AXIÁL-hoz szerelőt és bemutatógép kezelőt, jelentkeztem az utóbbi állásra. Büksi János, akivel a felvételi beszélgetés volt, gépszerelőként akart felvenni. Ekkor rájöttem, hogy ez az én nagy lehetőségem, nem szalaszthatom el, és elhatároztam, hogy igenis meg fogom állni a helyem. Tudtam, hogy én is szeretnék ott

lenni tudásban, ahol azok az emberek voltak, akik régóta CLAAS gépeket szereltek, és ezért mindent meg is tettem. Ehhez pont jó helyre kerültem, mert aki itt képezni akarja magát, annak megteremtik a lehetőséget, ez mindig is így volt ennél a cégnél.

Agritech: Sikerült megállni a helyed?

Többet értem el, mint amire az elején számítottam! Nagyon büszke vagyok a szerepemre a gépkezelői oktatások szervezésében és lebonyolításában. Rittgasser Péter kért fel rá, s ez komoly mérföldkő volt nekem. Félve kezdtem bele, hiszen egyáltalán nem volt semmi gyakorlatom, tapasztalatom, ez olyan dolog volt, amit legkevésbé sem szerettem volna csinálni. De mellette tagadhatatlanul büszke is voltam, hogy megmutathatom az embereknek: igen, ilyen képességű szerelők

járnak ki hozzájuk, ilyen képzettségű emberek javítják majd a gépeiket.

Vagy említhetném a téli felkészítő akciót, amit szintén közösen találtuk és dolgoztunk ki Péterrel. Az AXIÁL-nál a vezetők nem azt várják el, hogy az ember csak bólogasson mindenre, hanem gondolkodásra ösztönöznek. Azt várják el, hogy próbáljuk meg gazdaságosabbá tenni a folyamatokat, hiszen mi ismerjük ezeket legjobban.

Agritech: Mi a legnehezebb a munkádban?

Komoly kihívás a megfelelő kapcsolat kiépítése és fenntartása a partnerekkel. Ehhez szakmailag is „topon” kell lenni, hiszen, akkor hívnak újra, ha jól csináljuk a dolgunkat. Folyamatosan kell bizonyítani, képezni magunkat. Ráadásul a foglalkozásunk nem csak ▶





Manapság óriási a jelentősége a szakmai háttérnek, embereknek, akikhez gond esetén fordulhatunk. Például a szervizmérnökhöz, akinek van kapcsolata a gyártóval. Gönye Richárd kollégámat ki is emelném, mert bár mindenki jónak vagyok, de rá tényleg mindig számíthatok, megéltünk már közösen jó néhány dolgot a cégnél. Vagy az alkatrészes termékmenedzserhez, aki majd időre biztosítja az alkatrészt. Nagyon komoly apparátus dolgozik a háttérben, menedzserek, asszisztensek, pénzügyes kollégák, logisztika, mindenki.

Végül, de egyáltalán nem utolsó sorban, óriási a család szerepe a sikerben. A két lányomnak – 23 és 21 évesek – és a feleségemnek, akik mindig támogatnak. Ahhoz, hogy az ember sikeres legyen a munkájában, kell a biztos családi háttér, hiszen az én munkám esetenként tőlük is áldozatot kíván. Az egész családomra nagyon büszke vagyok, nő létükre jobban tudják a kéziszerszámok nevét, mint sok férfi, tudnak tolmérővel mérni, nagyon ügyesek. Ez sokszor a férfiakról nem mondható el.

Agritech: Mi motivál még?

Kell, hogy szeressem a munkám. Mert vannak benne buktatók és kudarcok, álszentség lenne az ellenkezőjét állítani. De a kudarcokból is lehet tanulni.

Ehhez a szakmához kell a szemekben csillogó tűz is. Hogy akkor is tegyük a dolgunkat, amikor a kívülállók nem látnak belőle semmit. Például, ha begurul a kombájn a műhelybe, majd egy idő után kijön, de semmi változás nem látszik rajta. Pedig valószínűleg benne van egy csomó munkaóra, rengeteg gondolkodás, hogy mit, hogyan kellene megjavítani. Nálam így működik ez. A kettősség embere vagyok.

“

„SZÓVAL, KELL, HOGY TISZTELJÉL A MUNKÁD, KELL, HOGY SZERESD. KELL EGY KIS MAGABIZTOSSÁG, ÉS KELL EGY KIS ALÁZAT. KELL, HOGY CSAPATBAN DOLGOZZ, DE KELL, HOGY MAGÁNYOS FARKAS IS LÉGY. .”

Ádám Róbert

”

odáig terjed, hogy megjavítunk egy gépet. Korántsem! Mindamelllett, hogy felelősséggel kell döntéseket hoznunk, azt megfelelő módon kell tudatnunk az ügyféllel is.

Például a meghibásodások okát érthetően kell elmagyarázni, úgy, hogy senkit meg ne bántunk vele. Mert bár lehet, hogy a gépkezelő okozta a hibát, például azzal, hogy kihagyta a zsírzást, mégsem hibáztathatjuk habzó szájjal. A szerelőnek nemcsak a tulajdonossal, de a pilótával is jó viszont kell ápolni.

Az sem mindegy, mit tanácsolunk. A leghatékonyabb megoldást kell javasolnom az ügyfélnek. Alaposan át kell gondolni, melyik alkatrész vagy részegység javítható, annak milyen költségvonzata van, és mi az, amit már biztosan cserélni kell. Még így is előfordul, hogy az ügyfél, bár tudja, nagyjából milyen költségekre számíthat, meglepődik, ami rossz szájját hagyhat.

Sokszor kell az ügyfél helyett dönteni, hogy megpróbáljunk-e egy már nem tökéletesen működő részegységgel végigcsinálni még egy szezont, vagy inkább cseréljük. Ekkor tényleg nagyon el kell gondolkodni, hiszen megbízik bennem az ügyfél, még nagyobb a nyomás, nem akarok rosszul választani.

CIVILBEN



Méhészkedem, modellezek, ez utóbbi ugyan egy picit háttérbe szorult, mert elkezdtem hobbi szinten üzni az autós ügyességi versenyt. Itt nem csak az a lényeg, hogy az ember menjen egy autóval, hanem elő is kell azt készíteni mindenféle feladatra. Ez nekem nagyon megtetszett, egyfajta feltöltődés. ■

MEGTALÁLTUK AZ OPTIMUMOT

HOGYAN KERÜL MEZŐGAZDASÁGI CÉG ÉLÉRE EGY ÁRAMLÁSTECHNIKAI ÉS ENERGETIKAI MÉRNÖK? ÚGY, HOGY ANNAK, AKI EL TUDTA VÉGEZNI E STÚDIUMOKAT, BÁRMELY SZAKTERÜLETHEZ ELEGENDŐ AZ INTELLEKTUSA, HOGY VEZETŐKÉNT MEGTALÁLJA A LEGKEDVEZŐBB MEGOLDÁSOKAT. A JELEN ESETBEN: GÉPESÍTÉS AZ AXIÁLTÓL, ZÖLDSOR A CLAAS-TÓL. ►

Február végén Tél Tábornok rohanta le országunkat, földművelésről szó sem lehetett. De a zalai cégcsoport Limousin törzstenyészetének mintegy 1400 húsmarhája ilyenkor is megeszik naponta harminc tonna takarmányt, amelyet az év kedvezőbb szakaszában kell megtermelni és tartósítani. Nagy feladat, nagy felelősség. Ezt vállalta magára Ferencz András (38 éves), aki saját megfogalmazása szerint nem is gazda, hanem általános igazgató – afféle felsőszintű mindenes. Semmihez sem neki kell érteni legjobban, hiszen vannak szakavatott munkatársai, de mindenbe bele kellett tanulni annyira, hogy lásson a pályán, ne legyen megvezethető, ugyanakkor csálhatatlan biztonsággal jelölje ki az optimális irányt.

De mégis, hogyan került e pozícióba? Nos, nem a környékbeli gazdálkodó család hagyományát folytatva, hanem némi vargabetűvel. Diplomázás után dolgozott ipari automatizálási cégnél itthon és külföldön, ezenkívül épületüzemeltetőként is. Szabadidejében vadászik, főképp „holdvilágos éjszakákon”, hiszen a hétvége a családé. És épp egy vadászaton ismerkedett meg a cégcsoport német tulajdonosával, aki felismerte benne a megfelelő bizalmi embert egy nulláról induló magyarországi vállalkozáshoz. A jelek szerint jól választott, nyáron lesz öt éves az együttműködésük, és ma már 1700 hektárnyi föld, több telephely, 36 ember, valamint a húsmarhák mellett szántóföldi növényter-

mesztés és némi juh- és mangalicatenyésztés tartozik a keze alá. Feladatát és a vele járó kihívásokat szemlátomást élvezzi – megtalálta a helyét, méghozzá saját családjával együtt a tágabb familia közelében.

Egyik nagy vállalása a birtokrendezés: minél jobban tagosítani a 35 kilométeres sugarú körben szétszórt földdarabokat, hogy kevesebb legyen a vonulás, hatékonyabb a termelés. Ennek csak évek múlva várható eredménye, addig a vetésforgót és sok egyebet igyekeznek úgy szervezni, hogy minden klappoljon.

Munkamódszeréből adódóan eléggé egyenes úton haladt a gépkiválasztási folyamat. A cégcsoport-tulajdonos eleve kikötötte, hogy erőgépként csakis Fendt jöhet szóba. Ebből már adódik az orientáció az AXIÁL felé, de András azért alaposan felmérte a terepet, és megállapította, hogy egyébként is világmárkákat képvisel, és szervizhátterével is verhetetlen a bajai cég. Onnan vásárolták tehát „vezérgépnek” öt Fendtet, komplett Horsch-paletttát, beleértve a 6000 literes, 30 méter fesztávú, kiváló keretvezérlésű permetezőt is, a zöldsorra pedig CLAAS DISCO 3200 FC front- és DISCO 3200 C CONTOUR függesztett hátsó kaszát, CLAAS LINER 1650 TWIN rendszert és VOLTO 800T rendterítőt. Ez utóbbinál

A VOLTO 800-AS IS SEGÍTI A MUNKÁNKAT

álltunk meg beszélgetni, az ügyvezető kiemelte a kiváló talajkövetést, a váz szabályozható magasságát, a rugós acélujjak érzéketlenségét a sérülésekre, és igen fontos szempontként azt is, hogy vonulási pozícióban mindössze 3,8 méter magas a gép, épp jól átfér egy közeli, a szabványosnál alacsonyabb vasúti híd alatt. Azt is fontosnak tartotta megemlíteni, hogy azért akartak teljes, saját zöldsort, hogy mindig az optimális időpontban tudjanak betakarítani. A CLAAS gépeinek sorát SUPERTINO almozó zárja, ilyen mindkét telephelyen dolgozik.





VONULÁSI POZÍCIÓBAN MINDÖSSZE 3,8 MÉTER MAGAS A GÉP

Beszerezték továbbá két hidraulikus oldalfalú Oehler bálaszállító pótkocsit, és két másik, egyszerű kivitelűt is ugyanattól a márkától. Eddig valamennyi gépre kötöttek átalánydíjas szerződést, amelynek teljesítésével, és általában az AXIÁL háttérszolgáltatásával, illetve a Zalaegerszegről kijáró kollégák munkájával maximálisan elégedettek, kitűnő a partneri viszony, ami a további gördülékeny együttműködés előfeltétele.

A legérdekesebb gépet még nem láthattam, mert április közepére ígérték megérkezését. Ez a Magyarországon elsőként eladott CLAAS ROLANT 455 RC UNIWRAP bálázó lesz, amely egyetlen szerkezetben egyesíti a

bálakészítés és a bálacsomagolás folyamatát. Idáig a szokásos technológiát alkalmazták: a legelőről behozták a telephelyre a frissen készült körbálákat, hogy egy órán belül fóliába csomagolhassák. Ezt nem lehet kinn a határban elvégezni, mert sérülhetne a csomagolás. Végso soron minden egyes bálát kétszer kell kezelni, ami nagyon időigényes: 55 másodpercig tart egy csomagolás, kétpercenként végez egy bálával a csomagológép. Ugyanennyi az ütemideje a ROLLANT-nak is, de nagy különbség, hogy ezalatt mindjárt elkészül a következő bála, amelyet nem lepotyint a talajra, hanem hátra továbbítja a csomagoló részhez. Megállni csak egy pillanatra kell, amikor leesik a bála, nehogy sérüljön

a fóliázás. Nagy várakozás előzi meg a gép érkezését, hiszen nem kevesebbet remélnék tőle, mint a napi teljesítmény megduplázását, a munkafolyamatok egyszerűsödését, kisebb előállítási költség mellett. Izgalmas is lesz az országban elsőként tapasztalatokat szerezni egy új technológiával.

Lehet, hogy mégis van összefüggés az áramlástechnika és egy mezőgazdasági cég vezetése között? Hiszen az utóbbinál is fontos az anyagok precízen megszabott áramlása, a folyamatok sima lezajlása, és az a munkástílus, amely a „flow” életérzésből adódik. ■

HA BIZTONSÁGOS TAKARMÁNYELLÁTÁS, AKKOR CLAAS DISCO KASZA!

IDŐBEN, GYORSAN, PONTOSAN, HATÉKONYAN ÉS JÓ MINŐSÉGBEN KELL LEKASZÁLNI A TAKARMÁNYT ANNAK A GAZDÁNAK, AKI KÉTSZÁZ HÚSMARHÁRÓL GONDOSKODIK. EHHEZ PEDIG ELENGEDHETETLEN EGY PROFESSZIONÁLIS KASZA.

Szöveg: Agroinform.hu – Mizsei Bernadett | Fotók: Agroinform.hu



**GAÁL ANDRÁS
KÜLÖN KIEMELTE A
KASZA ÁLTALÁNOS
TELJESÍTMÉNYÉT ÉS
MUNKAMENETI
SEBESSÉGÉT**



Masszív szerkezetének jóvoltából nehezen művelhető területeken is problémamentesen teljesít a CLAAS DISCO 2750 RC. A hullámos MAX CUT kaszával pedig hatékonyabb a terményvágás. A kaszával kapcsolatos tapasztalatairól Gaál András agrármérnök mesélt nekünk.

„Édesapám növényvédelmi üzemmérnök-ként végzett Keszthelyen a Georgikon Karon, és ő alapította a családi cégünket 1982-ben. Akkor még városi permetezési szolgáltatással és parkondozással foglalkozott, de valamilyen formában mindig is közünk volt a mezőgazdasághoz. Anyai nagyszüleim Szőregen rózsatermesztéssel, virágkertészettel, apai ágon a felmenőink pedig szőlőtermesztéssel és a mezőgazdaság több ágával foglalkoztak.



„A HÚSMARHAÁGAZAT BŐVÜLÉSE ÉS AZ EGYRE KISZÁMÍTHATATLANABB IDŐJÁRÁS MIATT, ILLETVE A KÖNNYEBB MUNKASZERVEZÉS ÉRDEKÉBEN ELENGEDHETLENNE VÁLT EGY KOMOLY, MEGBÍZHATÓ KASZA BESZERZÉSE. EZZEL BIZTOSÍTUNK MINŐSÉGI TAKARMÁNYT AZ ÁLLATAINKNAK.”



A G&G Növényvédelmi és Kereskedelmi Kft. 1996-tól elsősorban vasúti gyomirtási szolgáltatásokat végzett. Fő profilként ezt az ágat fejlesztettük, de ma már vasúti gyomirtó rendszerek fejlesztésével és gyártásával is foglalkozunk. Családunk filozófiája, hogy mindig több lábon kell állni, így befektetésként földeket vásároltunk. Először csak hobbiként, később már komolyan kezdtünk állatokat tenyészteni.”

Az állatok ellátását Szeged környéki, több mint 150 hektár legelő és kaszáló, valamint 80 hektárnyi szántó biztosítja. Ezek egy része bérlemény, de nagyobbik része a család saját tulajdona. A CLAAS DISCO 2750 RC kasza mellett nem csupán a márka megbízhatósága miatt döntöttek, hanem azért is, mert kizárólag jó referenciákat kaptak a már tapasztalt gazdáktól. ►

A CLAAS DISCO 2750 RC
A NEHEZEN MŰVELHETŐ
TERÜLETEKEN IS
PROBLÉMAMENTESEN TELJESÍT



A kaszasínt a hosszú élettartam miatt csavarozzák

E modell kifinomult technológiája és opcionális tárolókerete lehetővé teszi a kasza helytakarékos tárolását, könnyebb le- és felcsatlakoztatását, s egyszerűbb karbantartást. A DISCO 2750 RC MAX CUT kaszasínje a CLAAS saját fejlesztése. Speciálisan, egyetlen anyagból préselték, a hosszú élettartam érdekében csavarozott, ezzel kiküszöbölték a hegesztéseknél fellépő gyengeségeket.

A hullámos kialakításnak köszönhetően a hagyományos konstrukciókhoz képest sokkal előrébb került a hajtóegység a tárcsákkal, így gyakorlatilag minden körülmények között hatékonyabb a terményvágás.

Azzal ugyanis, hogy előrébb került a hajtóegység, nagyobb lett az átfedés, vagyis nincs csíkozás. Ezt a jelenséget egyébként a tárcsák kései idézik elő, amelyek mozgásukkal intenzív levegőáramlást hoznak létre, még a kasza pengéje előtt elfektetve a terményt. A három csavarral rögzített cserélhető betét csökkenti a levegő áramlási sebességét, illetve álló helyzetben tartja a terményt. Ráadásul, ahol a kések hátrafelé mozognak, ellenkésként funkcionál a betét, megtámasztva a terményt. A csúszótalpak közötti nagy alagúthatással pedig jelentősen nagyobb mértékű az öntisztulás.

A csavarozás is speciális, a kaszasín tökéletesen zárt, kenése folyamatos, és a hajtóegységek karbantartása egyszerűbb, stabilitása nagyobb, élettartama hosszabb.



VÉLEMÉNY



A DISCO 2750 RC árát is nagyon kedvezőnek ítéltük, ráadásul az AXIÁL Kft., amellyel már régóta jó partneri kapcsolatot ápolunk, beszámította a régi kaszánkat, amelyet kénytelenek voltunk lecserélni, hiszen alkalmatlannak bizonyult a nálunk előforduló, nehezen művelhető területekre. A legnagyobb gondot a kaszatengető okozta, évente-kétévente eltört, és cserélni kellett. Bár a csere egyszerűen megoldható, borzasztóan költséges, amit nem engedhettünk meg magunknak.

A DISCO-ban a tengelyt hajtás-sorra cserélték, és a fogaske-rekek folyamatosan olajban futnak. „Maga a konstrukció is sokkal erősebb, masszív a szerkezete, és nehezebb is, mint az előző kaszánk. Már egy éve dolgozunk ezzel a géppel, és tökéletesen jól vizsgázott. Több mint 120 hektáron dolgoztunk vele. Számos kiegészítő elemet, plusz opciót kérhettünk volna a kaszához, de mi az egyszerűbbet választottuk, mivel úgy gondoltuk, nekünk ez is elég, és maximálisan elégedettek is vagyunk a döntésünkkel.”

A CLAAS DISCO 2750 RC RUGÓS TEHERMENTESÍTÉS, GYORSKÉSCSERE-SZERSZÁM

A fejlesztők nagy súlyt fektettek a tisztaságra is, a kaszasín kenése ugyanis hat az élettartamra, ezért minimalizálni kell az alkatrészek szennyeződését.

Gaál András szerint külön kiemelendő a kasza általános teljesítménye és munkameneti sebessége. A vágásmagasság és vágásképek is kiváló. A DISCO 2750 RC kaszát gumihengeres szársértővel rendeltek, amit a lucernához optimalizáltak, hiszen ez a növény fordul elő gazdaságukban leginkább.

A pontos, gyors és jó minőségű kaszára azért volt nagy szükség a családnak, mert Aberdeen Angusból, Gallowayból és Murray Grey fajtából álló húsmarha-állományuk eléri a kétszázat, ezeknek kell jó mindig minőségű szárított takarmányt biztosítani. Az új kasza teljes mértékben kiszolgálja igényeiket, így nincs szükség költséges bémunkára. És mivel nem csak pontosan, hanem jó minőségben is dolgozik a DISCO 2750 RC, közvetve emeli az állattartás hozamát is. ■

MULTI CROP CRACKER CÉLKERESZTBE

Szöveg: Gönye Richárd, szervizmérnök | Képek: CLAAS



AZ EXTRÉM GYORSAN KISZÁRADÓ KUKORICAÁLLOMÁNY NAGYON MEGNEHEZÍTI A JÓ MINŐSÉGŰ SZECSKA ELŐÁLLÍTÁSÁT. 2016-BAN NÉMETORSZÁGBAN MÁR AZ ÚJ JAGUAR GÉPEK KÖZEL 35 SZÁZALÉKA MULTI CROP CRACKER, MCC MAX SZEMROPPANTÓVAL KÉSZÜLT, VÁLTOZTATHATÓ SZECSKAHOSSZHOZ (7-22 MILLIMÉTER), VAGY MCC SHREDLAGE® SZEMROPPANTÓVAL, AMI INTENZÍV FELTÁRÁST TESZ LEHETŐVÉ 26 ÉS 30 MILLIMÉTER KÖZÖTTI SZECSKATARTOMÁNYBAN. EZ IS JELZI, MILYEN NAGYOK AZ ELVÁRÁSOK. ►

CSEKLISTA – SZEMROPPANTÓ

- ✓ Vizsgálja meg a kopottságot – eléggé élesek, vagy már elkoptak a fogak? Ép a fogazat, nincs kitérődeve? A legutolsó szezonban még tökéletes minőséget lehetett előállítani?
- ✓ A kopás korrigálása – ha megkívánja a kopottság mértéke, különböző méretű hézagoló lemezekkel ismét beállítható a hengerek alaptávolsága az előírt 1 milliméterre.
- ✓ Párhuzamosság vizsgálata – visszaépítés után párhuzamosan állnak a házban a hengerek?
- ✓ Corn Craker hengercsapágyainak állapota – megfelelő kenést kapnak? Sima, zöreijmentes a hengerek futása?
- ✓ Beállítások ellenőrzése – a Corn Craker javítása, beállítása után nagyon fontos a CEBIS monitoron újra szinkronba hozni a hézag valós értékét a monitoron kijelzettel.
- ✓ Amennyiben a korábbtól eltérő hengerát-mérőjű szemroppantó berendezést épít be a gépbe, ne felejtse a CEBIS monitoron is kiválasztani a megfelelő Corn Craker típust.
- ✓ Ellenőrizze, hogy a szemroppantó hengerek elvárt fordulatszám-különbségének megfelelő szíjtárcsák vannak-e felszerelve
- ✓ Ha a korábbtól eltérő szemroppantó típust épít a gépbe, ellenőrizze, hogy megfelelő Corn Craker szíjtárcsa van-e a kidobó ventillátoron.
- ✓ Ellenőrizze a szemroppantó ékszíjának állapotát.



A CLAAS SHREDLAGE® szecskaminőség-ellenőrző edényével vagy a minőségellenőrző kártyával már silózás közben, gyorsan kiértékelhető a szemroppantás, illetve a szecskaminőség. Ennek eredményétől függően azonnal lehet reagálni a változó körülményekre, így mindig tökéletes a szecskaminőség.

MINDEN ELVÁRÁSRA VAN OPTIMÁLIS MEGOLDÁS

Egyszerű roppantóházával és gyorsan cserélhető szemroppantó hengereivel széleskörűen alkalmazható a CLAAS MULTI CROP CRACKER (MCC). A régóta ismert és elismert fűrészfogprofilú MCC CLASSIC szemroppantó a fogazattól függően alkalmas rövid vagy nagyobb hosszúságú szecsk előállítására. Naponta változó elvárásokhoz – szecskázás rövidtől 22 milliméteres hosszúságig – tökéletesen megfelel az újonnan kifejlesztett CLAAS MCC MAX. A vágó és nyíró hatásnak köszönhetően döntő előnye az alkalmazási területek sokszínűsége, az intenzívebb szemroppantás, és a növényrostok feltárása. A SHREDLAGE® takarmányozási technológia hosszú szecskázott,

speciális feltárású silókukoricáját csak MCC SHREDLAGE® szemroppantóval lehet előállítani: a hengerek fűrészfogprofilúak, egymással ellentétes irányú spirálnúttal. A fogak száma 110/145, a fordulatszám-különbség 50 százalék. Mindegyik szemroppantóra érvényes, hogy az elvárt minőségű munkához feltétlenül szükséges és ajánlott a szezon előtti átvizsgálás. ■

**A SHREDLAGE®
TECHNOLÓGIA AZ
USA-BÓL SZÁRMAZIK,
ÉS MÁR EURÓPÁBAN IS
ELISMERIK.**

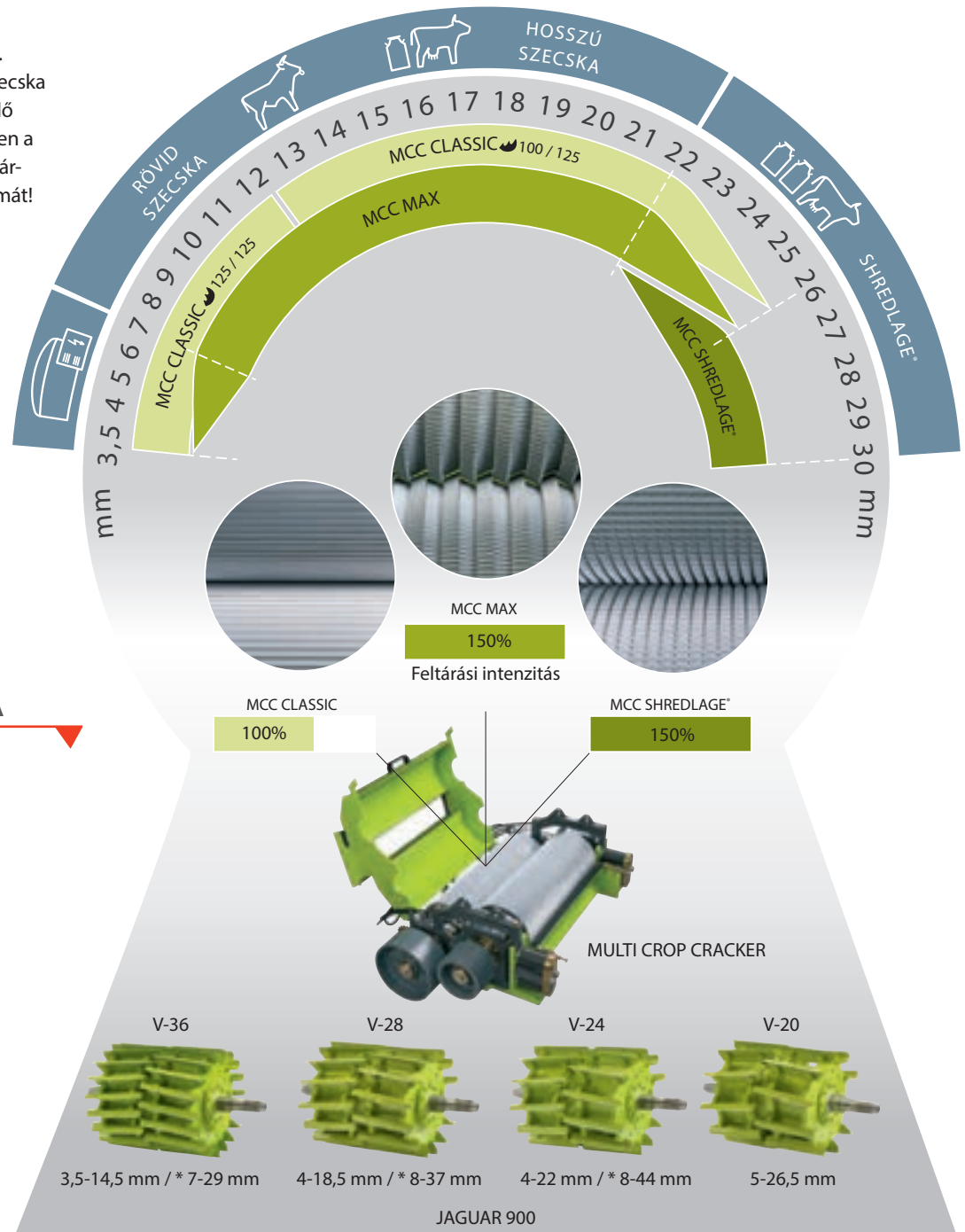


SZERVIZMÉRNÖK-TIPP:

Az MCC MAX és MCC SHREDLAGE® szemroppantók hajtási teljesítményigénye nagyobb, mint a hagyományos szemroppantóké, ezért fokozott a hajtásrendszer igénybevétele. Számítani kell rá, hogy hamarabb elhasználódik az ékszíj, ezért sűrűbben ellenőrizze, és szükség esetén cserélje ki. Több szezont futott gépeken vessen egy pillantást a szíjtárcsák futófelületének állapotára is, hiszen egy kopott ékszíjtárcsa az új szíjat is rövid időn belül tönkretesz. Ha leszerelte az ékszíjat, feltétlenül ellenőrizze a feszítőgörgő csapágyazását és futófelületét.



A meglévő felszereltségtől függően kiegészítő alkatrészekre lehet szükség. Figyelembe kell venni, hogy hosszú szecska vagy a SHREDLAGE® esetén azokhoz illő szecsakázódob kell, hogy elérhető legyen a kívánt szecsakahossz. Kérjen teljeskörű ajánlatot, megadva gépének alvázszámát!



A KUKORICASZEZONRA

A KÖVETKEZŐ LEHETŐSÉGEK ÁLLNAK ÜGYFELEINK RENDELKEZÉSÉRE A MULTI CROP CRACKER (MCC) SZEMROPPANTÓVAL:

MCC MAX	MCC SHREDLAGE®-M	vMCC SHREDLAGE®-L
120/130 keménykrómozott fogazat	95/120 keménykrómozott fogazat	110/145 keménykrómozott fogazat
átm. 265 mm / fordulatszám-különbség 30%	átm. 196 mm / fordulatszám-különbség 50%	átm. 250 mm / fordulatszám-különbség 50%
JAGUAR 900 széria 498/497/494 típusok	JAGUAR 800 széria 496/492 típusok. Csak hatbordás Corn Craker hajtáshoz	JAGUAR 900 széria 498/497/494 típusok és JAGUAR 870

FÓKUSZBAN A SZŰRŐK!

Szöveg: Juhász-Nagy László, CLAAS csoportvezető | Képek: CLAAS

GÉPEK ÜZEMELTETÉSÉHEZ ÉS KARBANTARTÁSÁHOZ ELENEDHETETLEN A MEGFELELŐ MINŐSÉGŰ ÜZEMANYAG, KENŐANYAG ÉS – TERMÉSZETESEN – SZŰRŐK HASZNÁLATA. SZÁMOS LABORKÍSÉRLET MUTATTA MÁR, HOGY MEKKORÁK A KÜLÖNBSÉGEK EGYES GYÁRTMÁNYOK KÖZÖTT. A CLAAS ÉLEN JÁR A HITELES TÁJÉKOZTATÁSBAN: VALÓS KÖRÜLMÉNYEK KÖZÖTT, SZÁNTÓFÖLDI TESZTELÉSEL MÉRTE FEL CLAAS ORIGINAL, ILLETVE A PIACON KAPHATÓ MÁS MINŐSÉGŰ SZŰRŐK TELJESÍTMÉNYÉT, ÜZEMELTETÉSI HATÁSFOKÁT.



Korábbi számainkban már ismertettük a CLAAS és a DEULA közös gyakorlati kísérleteinek eredményeit, melyek jól bemutatják a felhasználónak, hogy miben különbözik az eredeti CLAAS egy alternatív minőségtől. Cikksorozatban mutatjuk be a különböző szűrők mérési eredményeit, és az ezekből levonható tanulságokat.

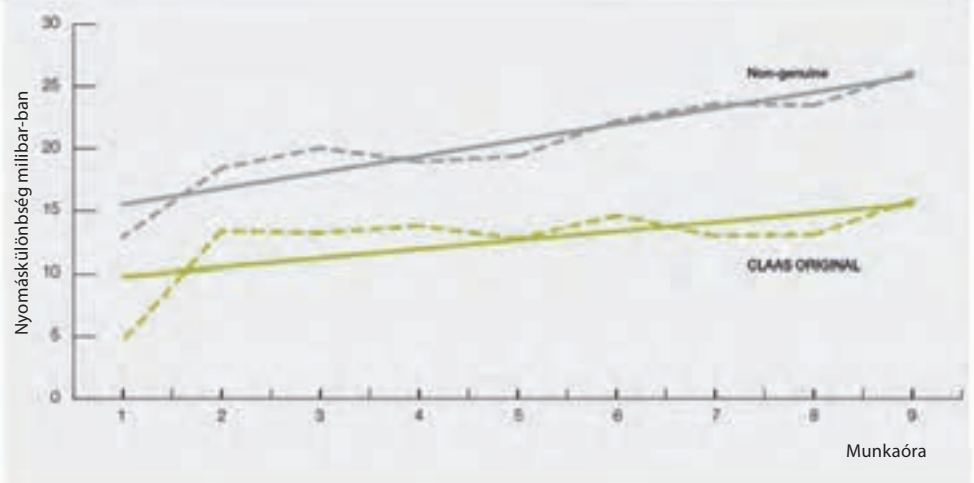
Fontos leszögezni, hogy a szántóföldi teszteken azonos körülmények között vizsgálunk azonos teljesítményű gépeket. A CLAAS JAGUAR kiváló alapja egy ilyen mérésnek, ugyanis a kísérletben résztvevő vállalkozó két műszakban, 60 kilométeres körzetben dolgozik gépeivel, így mindenféle körülmények között vizsgálható a különböző minőségű alkatrészek hatása a teljesítményre.

Az alternatív szűrők beszállítói szerint a tesztelt szűrők méreteiben és szűrési teljesítményben megfelelnek a CLAAS ORIGINAL szűrőinek.

Az adatokat egy központi mérőegység gyűjtötte és rögzítette, a fülke mellett. A következő adatokat olvasták és értékelték ki naponta:

- nyomás a motorolaj-szűrő előtt és után
- motorolaj-hőmérséklet
- motor-fordulatszám
- üzemanyag-fogyasztás
- üzemanyag-hőmérséklet

Nyomáskülönbség a teszt kezdetén

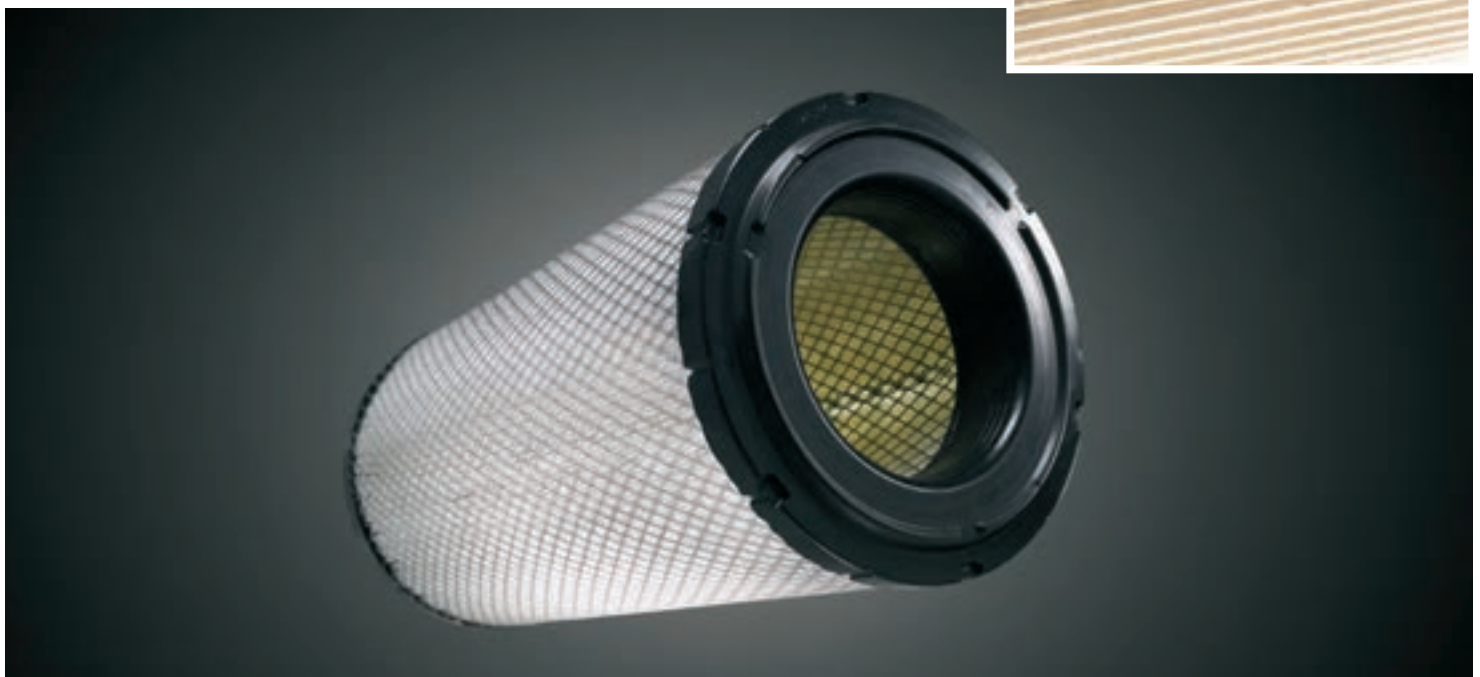


A nyomáskülönbség az ORIGINAL levegőszűrőnél a kezdésnél egyértelműen az utángyártott légszűrő nyomáskülönbsége alatt van. Így az ORIGINAL szűrő használatakor a motorterhelés alacsonyabb.

Mindezek mellett természetesen rögzítjük a sebességeket, a páratartalmat, a külső hőmérsékletet és a légköri nyomást is. A cikksorozat első részeként a különböző levegőszűrők teljesítményét mutatjuk be.

Néhány szóban hadd mondjam el az ORIGINAL levegőszűrők legfontosabb jellemzőit. Speciális hajtogatási eljárással készülnek, ezáltal nem érintkezhetnek egymással az egyes hajtások. Az egyenletesen elhelyezkedő pórusok magas színvonalon választják le a szennyeződést. A geometriai méretek mellett nagyon fontos a tökéletes tömítettség a levegőszűrő háza és a szűrő között. A legkisebb tömítetlenség is motorteljesítmény romláshoz, hosszabb távon a motor károsodásához vezethet. ►

AZ ORIGINAL LEVEGŐSZŪRŐK SPECIÁLIS HAJTOGATÁSI ELJÁRÁSSAL KÉSZÜLNEK



KÖLTSÉGTÁBLÁZAT

	Ár/egység	Teljes használati idő	Lehetséges élettartam	Üzemanyag/óra	Költség/óra	Teljes költség
ORIGINAL CLAAS	100%	164 h	500 h	67 l	100 %	100%
alternatív minőség	53%	164 h	164 h	73,5 l	141%	110%

A levegőszűrőt szélsőséges körülményeknek teszi ki a por és nedvesség, ezért különösen fontos a szűrőpapír megfelelő impregnálása. Ez tartást, robusztusságot ad a szűrőnek és megakadályozza a nedvesség felvételét.

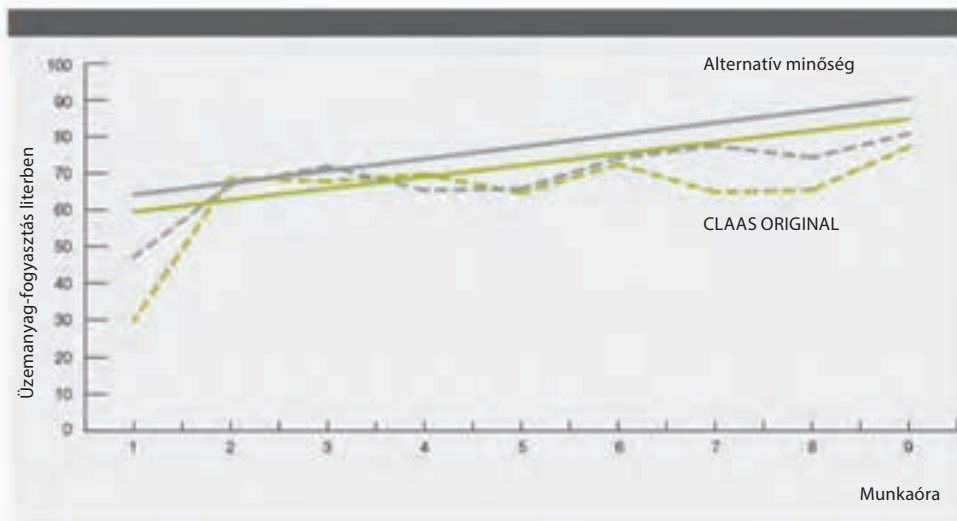
Kísérelt közben a levegőszűrő előtt és után is mérték a nyomást, majd egy differenciálynomásérzékelő továbbította az adatokat a korábban említett mérődoboz felé, ahonnan a nap végén mindkét gép adatait kiolvasták és kiértékeltek.

A mért értékekből az alábbi következtetések vonhatók le:

A CLAAS ORIGINAL szűrők szívási ellenállása csekélyebb, ennek megfelelően csökken a motor terhelése és üzemanyag-fogyasztása is, akárcsak az üzemanyagyszűrő igénybevétele. A motor megbízhatóan védett a szennyeződésektől.

Számokban: a 47 százalékkal olcsóbb alternatív levegőszűrő 164 üzemóra alatt oly mértékben eltömődött, hogy cserélni kellett, holott a szűrő tervezett élettartama 500 óra (lásd táblázat). Fogyasztásban mintegy 6,5 literes növekedés volt tapasztalható.

A GEOMETRIAI MÉRETEK MELLETT
NAGYON FONTOS
A TÖKÉLETES TÖMÍTETTSÉG

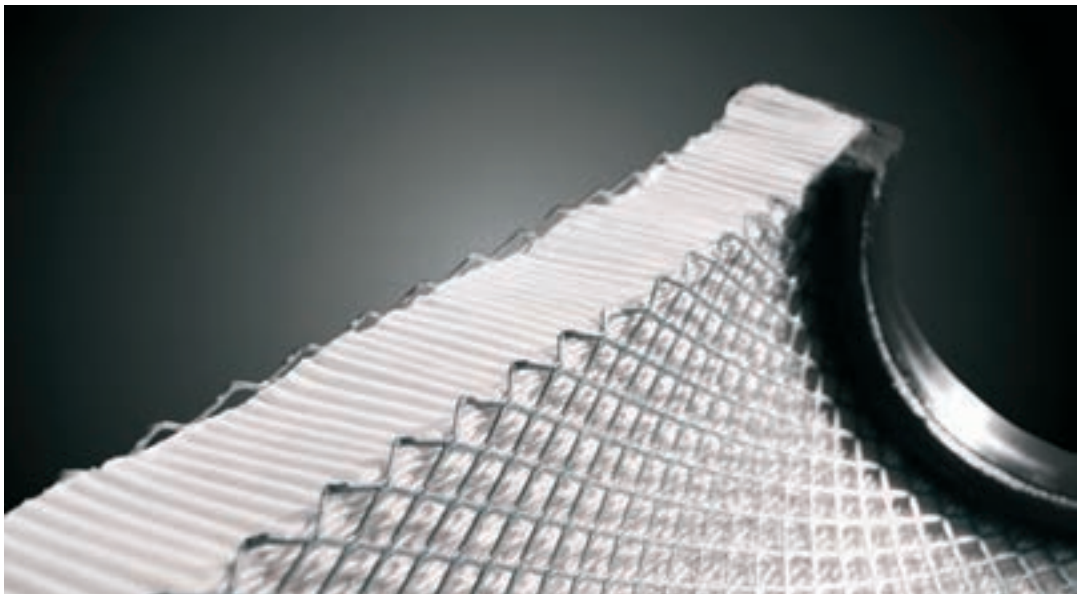


Az alternatív minőségénél tapasztalható nyomáskülönbség és az ebből következő nagyobb motorterhelés magasabb üzemanyag-felhasználást eredményez.

— CLAAS ORIGINAL trendvonal — CLAAS ORIGINAL abszolút értékek
— alternatív minőség trendvonal — alternatív minőség abszolút értékek

A szűrőcsere és az üzemanyag-fogyasztás 41 százalékkal emelte meg az órára vetített költségeket, így megállapítható, hogy a kedvezőbb vételár 10 százalékos üzemeltetési többletköltséget eredményezett. És még nem is említettük a szűrőcsere állásidejét, pedig azt betakarítógépek – silózó vagy kombájn – különösen fontos tényezőjeként kell figyelembe venni.

Természetesen mindenki saját döntése, hogy milyen minőségű levegőszűrővel üzemelteti gépét. A mérések eredményével szeretnénk hozzásegíteni partnereinket, hogy megfelelően döntve, maximális hatásokkal tudja üzemeltetni gépparkját. Következő számunkban a hidraulika- és motorolaj-szűrők gyakorlati teszteredményeivel jelentkezünk. ■





HEGYEKET MOZGAT MEG

Ha tényleg nagy dolgokat akar megmozgatni, olyan kerekes rakodóra van szüksége, amely megfelel a mezőgazdaság különleges kihívásainak. Lenyűgöző a TORION akár 228 lóerős motorja, a többféle, választható kinematikája és a hatékony CMATIC vagy VARIPOWER hajtóműve. A TORION nagy és közepes sorozatával még többet hozhat ki gazdaságából!

www.claas.hu

 **AXIÁL**

AXIÁL Cégcsoport

Gépek | Alkatrészek | Szerviz | Pénzügyi szolgáltatások | Gépbérlés

www.axial.hu 79/525-400

CLAAS



GÉPKEZELŐI KURZUS



„Aki úgy gondolja, tanulni drága, próbálja ki,
mennyibe kerül tudatlannak lenni.”

Dolf de Roos

Ne hagyja ki Ön sem ezt a lehetőséget!

A CLAAS gépközlelői oktatásokról információért keresse

SCHWANNÉ BUDAI ILDIKÓT
a +36 79 526 478 telefonszámon.

DÁTUM	TANFOLYAM	HELYSZÍN	JELENTKEZÉSI HATÁRIDŐ
2018. május 29 - május 30.	CLAAS TUCANO TIER 4F	Csorna	2018. május 22.
2018. május 22 - május 23.	CLAAS LEXION TIER 4F	Baja	2018. május 16.
2018. május 31 - június 01.	CLAAS LEXION TIER 4F	Csorna	2018. május 24.
2018. június 04 - június 06.	CLAAS LEXION ROTOROS	Baja	2018. május 28.